



Modelreeks SR42, SR52 & SR62

Super Runner gasfriteuses
Installatie- en bedieningshandleiding

niet-CE &

Dean[®]



Bel servicedienst (318) 865-1711

Dean, 8700 Line Avenue, Shreveport, Louisiana 71106

11/2017

GEDRUKT IN DE
VERENIGDE STATEN

Dutch/Nederland



8 1 9 6 0 2 1

AANDACHT

Dit toestel is uitsluitend bedoeld voor professioneel gebruik en mag alleen worden bediend door bevoegd personeel. De installatie, het onderhoud en reparaties dienen te worden uitgevoerd door een vertegenwoordiger van het Frymaster/DEAN Factory Authorized Service Center (FASC) of een andere bevoegd technicus. Indien een onbevoegd persoon de installatie, het onderhoud of reparaties uitvoert, kan de door de fabrikant voorziene garantie daardoor vervallen.

AANDACHT

Dit toestel moet worden geïnstalleerd overeenkomstig de nationale en plaatselijke voorschriften die van toepassing zijn in het land en/of de regio waar het toestel wordt geïnstalleerd.

KENNISGEVING AAN KLANTEN IN DE V.S.

Dit toestel moet worden geïnstalleerd overeenkomstig de basisvoorschriften voor loodgieterwerk van de Building Officials and Code Administrators International, Inc. (BOCA) en de Food Service Sanitation Manual van de Amerikaanse Food and Drug Administration.

⚠ GEVAAR

Een installatie, afstelling, onderhoud of reparaties en niet-toegelaten wijzigingen of aanpassingen kunnen leiden tot beschadiging van het toestel, lichamelijke letsels, en kunnen zelfs dodelijk zijn. Lees de instructies voor het installeren, bedienen en onderhouden/repareren van het toestel grondig vóór u het toestel installeert of eraan werkt. Alleen bevoegd technisch personeel mag dit toestel aanpassen om een gas te gebruiken dat verschilt van het gas waarvoor het toestel oorspronkelijk was geconfigureerd.

⚠ GEVAAR

De bewegingsmogelijkheid van dit toestel moet op een geschikte manier worden beperkt, zonder dat daarbij een beroep wordt gedaan op de aansluiting van de gasleiding. Enkelvoudige friteuses met poten moeten worden gestabiliseerd met behulp van verankeringsriemen. Indien een flexibele gasleiding wordt gebruikt, moet steeds een extra bevestigingskabel zijn aangebracht wanneer de friteuse wordt gebruikt.

⚠ GEVAAR

De vooruitspringende rand aan de voorkant van de friteuse is geen trede! Ga niet op de friteuse staan. Uitglijden of contact met hete olie kan ernstige verwondingen veroorzaken.

⚠ GEVAAR

Bewaar geen benzine of andere ontvlambare vloeistoffen en gassen in de buurt van dit of een ander toestel.

⚠ GEVAAR

De instructies die dienen te worden nageleefd wanneer een operator gas ruikt of op een andere manier een gaslek opmerkt, moeten op een goed zichtbare plaats worden opgehangen. Voor die informatie kunt u contact opnemen met uw plaatselijke gasmaatschappij of gasleverancier.


AANDACHT

ALS DE KLANT GEDURENDE DE GARANTIEPERIODE VOOR DIT ENODIS-TOESTEL ANDERE ONDERDELEN GEBRUIKT DAN NIET-AANGEPASTE NIEUWE OF GEREVISEERDE ONDERDELEN DIE RECHTSTREEKS ZIJN AANGEKOCHT BIJ FRYMASTER/DEAN OF EEN VAN DE GEMACHTIGDE SERVICECENTRA, EN/OF WANNEER HET GEBRUIKTE ONDERDEEL IS AANGEPAST TEN OPZICHTE VAN DE OORSPRONKELIJKE CONFIGURATIE, IS DEZE GARANTIE NIET MEER GELDIG. FRYMASTER/DEAN EN DE AANGESLOTEN MAATSCHAPPIJEN KUNNEN VERDER NIET AANSPRAKELIJK WORDEN GESTELD VOOR ALLE EVENTUELE VORDERINGEN, SCHADE OF ONKOSTEN DIE DE KLANT HEEFT OPGELOPEN EN DIE GEHEEL OF GEDEELTELIJK RECHTSTREEKS OF ONRECHTSTREEKS VOORTVLOEIEN UIT DE INSTALLATIE VAN EEN AANGEPAST ONDERDEEL EN/OF ONDERDEEL DAT BIJ EEN NIET GEMACHTIGD SERVICECENTRUM IS GEKOCHT.

SUPER RUNNER GASFRITEUSES

HOOFDSTUK 1: INSTALLATIE-INSTRUCTIES

1.1 Veiligheidsinformatie

Vóór u uw toestel begint te gebruiken, leest u grondig de instructies in deze handleiding. In de handleiding vindt u belangrijke aanwijzingen in tekstkaders met dubbele rand met het symbool . In die kaders staat informatie over acties of omstandigheden die kunnen leiden tot of resulteren in verwondingen van personeelsleden, en waardoor uw toestel mogelijk beschadigd kan worden en/of waardoor uw toestel mogelijk niet correct meer zal werken.

1.2 Algemene installatie-instructies

GEVAAR

Volgens de bouwvoorschriften is het verboden om een friteuse met een open vetpan met hete olie te installeren naast een open vlam van welk type dan ook, met inbegrip van de vlammen van grillen en fornuizen.

GEVAAR

Dit toestel moet worden geïnstalleerd op een plaats met voldoende ventilatie om te voorkomen dat er onaanvaardbare concentraties zouden ontstaan van stoffen die schadelijk zijn voor de gezondheid van het personeel in de ruimte waar het toestel staat opgesteld.

GEVAAR

Er mogen geen structurele onderdelen van de friteuse worden aangepast of verwijderd om de friteuse onder een afzuigkap te kunnen plaatsen.

GEVAAR

Enkelvoudige friteuses moeten worden vastgelegd om te voorkomen dat ze zouden kantelen wanneer ze geïnstalleerd zijn om te vermijden dat de hete vloeistof zou spatten. De wijze waarop de friteuses worden vastgelegd kan de manier van installatie zijn, zoals bevestiging in een groep toestellen of het installeren in een nis, maar kan zijn door gebruik te maken van aparte voorzieningen zoals riemen of kettingen.

GEVAAR

Bevestig geen afdruiptank op een enkelvoudig toestel. Het toestel kan onstabiel worden, omkantelen en verwondingen veroorzaken. In de omgeving rond het toestel mag zich nooit brandbaar materiaal bevinden.

AANDACHT

Dit toestel is uitsluitend bedoeld voor professioneel gebruik en mag alleen worden bediend door bevoegd personeel.

VRIJE RUIMTE EN VENTILATIE

De friteuse moet worden geïnstalleerd met aan de beide zijkanten en aan de achterkant een vrije ruimte van 150 mm (6 inch) wanneer de friteuse naast een brandbare constructie wordt geïnstalleerd. U hoeft geen ruimte vrij te laten bij installatie naast een niet-brandbare constructie. Aan de voorkant van de friteuse moet een vrije ruimte van ten minste 600 mm (24 inch) worden voorzien.

De vlampijpopening mag niet dicht bij de inlaat van een afzuigventilator worden geplaatst en de vlampijp van de friteuse mag nooit worden uitgebouwd tot een soort schoorsteen. Een uitbreiding van de vlampijp leidt tot gewijzigde verbrandingskenmerken van de friteuse. Om de luchtstroom te verkrijgen die nodig is voor een goede verbranding en een goede werking van de brander moet de ruimte aan de voor- en achterkant en aan de zijkanten van de friteuse altijd vrij zijn.

De friteuse moet worden geïnstalleerd in een ruimte met een voldoende luchttoevoer en adequate ventilatie. Er moet voldoende afstand worden bewaard tussen de uitlaat van de vlampijp van de friteuse en de onderkant van de ventilatiefilterhouder. De filters moeten onder een hoek van 45° worden geïnstalleerd. Plaats een druiptankje onder de onderste rand van het filter. Voor installatie in de V.S. schrijft NFPA norm 96 voor dat "een afstand van minimum 18 inches (450 mm) moet worden bewaard tussen de uitlaat van de vlampijp en de onderkant van het vetfilter. *Frymaster beveelt aan om een afstand van minimum 600 mm (24 inch) te bewaren tussen de uitlaat van de vlampijp en de onderste rand van het filter.*

INSTALLATIE

OPMERKING: Tenzij specifiek anders besteld is de friteuse ontworpen voor gebruik op een hoogte van maximum 610 meter (2000 feet). Het toestel moet worden aangepast voor gebruik op een grotere hoogte dan 610 meter.

SUPER RUNNER GASFRITEUSES

HOOFDSTUK 1: INSTALLATIE-INSTRUCTIES

Voor toestellen die met poten zijn uitgerust: Til het toestel op en plaats het op zijn definitieve plaats. Sleep of duw de friteuse nooit op haar plaats. Als u dat toch doet kunnen de poten beschadigd raken. Zet het toestel in de diepte en in de breedte waterpas. Als de friteuse niet waterpas staat, zal ze niet doeltreffend werken. Gasfriteuses van de Super Runner modelreeks kunnen niet op een rand worden geplaatst en moeten worden voorzien van of de geleverde poten of de geleverde zwenkwielen.

- A. Stel de hoogte van de poten af met een aanpasbare sleutel of een steeksleutel van (27 mm) door aan de zeskantvoet aan de onderkant van de poot te draaien. **OPMERKING:** De voet is alleen bedoeld om kleine hoogteverschillen te overbruggen. **Draai niet verder naar buiten dan 19 mm (¾-inch).**
- B. Wanneer u het toestel waterpas zet, moet de poot zelf stevig vast worden gehouden om te voorkomen dat hij zou buigen of draaien terwijl u de voet op de vereiste hoogte instelt.

Voor toestellen die met zwenkwielen zijn uitgerust: Rol het toestel op zijn plaats en vergrendel de voorste zwenkwielen.

1.3 Voorbereiding van de aansluitingen

ALLEEN CE-TOESTELLEN

De Millivolt gasfriteuses van Dean hebben het CE-label gekregen voor de landen en de gascategorieën die in de onderstaande tabel zijn opgenomen:

Land	Gasdruk en gas (mbar)	Toestel-categorie
BE België	G20 20/25 G31 37	IIE(R)B3P
DE Duitsland	G20 20 G31 50	I2E I3P
DK Denemarken	G20 20	I2H
ES Spanje	G20 20 G31 37 en 50	I12H3P
FR Frankrijk	G20/G25 20/25 G31 37 en 50	I12ESI3P
GB Groot-Brittannië	G20 20 G31 37	I12H3P
GR Griekenland	G20 20 G31 37 en 50	I12H3P
IR Ierland	G20 20 G31 37	I12H3P
IT Italië	G20 20	I2H
LU Luxemburg	G20/G25 20/25 G31 50	I12E3P
NL Nederland	G25 25 G31 50	I12L3P
PT Portugal	G20 20 G31 37	I12H3P

Alleen Nederland

Het apparaat is geconfigureerd voor de toestelcategorie K (I2K) en is geschikt voor het gebruik van G- en G + -distributiegassen volgens de specificaties zoals opgenomen in de NTA 8837: 2012 bijlage D met een Wobbe-index van 43,46 - 45,3 MJ / m³ (droog, 0 ° C, bovenste waarde) of 41.23 - 42.98 (droog, 15 ° C, bovenste waarde). Dit apparaat kan bovendien worden geconverteerd en / of gekalibreerd voor de toestelcategorie E (I2E). Dit betekent dus dat het apparaat: "geschikt is voor G + gas en H-gas of aantoonbaar geschikt is voor G + -gas en aantoonbaar geschikt gemaakt kan worden voor H-gas" in de zin van het "Nederlandse besluit van 10 mei 2016 betreffende wijziging van het Nederlands Gastoestellenbesluit "

ALLEEN NIET-CE-TOESTELLEN

VEREISTEN VOLGENS DE NATIONALE WETGEVING:

Dit toestel moet worden geïnstalleerd overeenkomstig de Basic Plumbing Code van de Building Officials and Code Administrators International, Inc. (BOCA) en de Food Service Sanitation Manual van de Amerikaanse Food and Drug Administration.

Dit toestel is geproduceerd om gebruik te maken van het gastype dat op de deur bevestigde typeplaat vermeld staat. Sluit toestellen met de vermelding "NAT" alleen aan op aardgas en toestellen met de vermelding "PRO" alleen op propaangas.

SUPER RUNNER GASFRITEUSES

HOOFDSTUK 1: INSTALLATIE-INSTRUCTIES

ALLEEN CE-TOESTELLEN:

De nominale warmte-invoer (QN), het gastype, de afmeting van de spuitmonden, de druk en aanpassingen, de hoeveelheid/kleur van de spuitmonden, de brandermarkering en de waakvlammarkering staan in de onderstaande tabel:

MODEL*	NOMINALE WARMTE-INVLOER - Qn (kW)	GASTYPE	GROOTTE SPIJTMOND (MM)	GASDRUK BIJ REGULEERKRAAN		SPIJTMOND: AANTAL/ KLEUR	BRANDER-MARKERING	WAAKVLAM-MARKERING
				MBAR	INCH W.K.			
SR 62 GM	37,5	G20	2,40	12,0	4,8	5/BLAUW	Blauw	26N
		G25	2,40	17,5	7,0	5/BLAUW	Blauw	26N
		G31	1,51	22,0	8,8	5/ROOD	Rood	16LP
SR 52 GM	30	G20	2,40	12,0	4,8	4/BLAUW	Blauw	26N
		G25	2,40	17,5	7,0	4/BLAUW	Blauw	26N
		G31	1,51	22,0	8,8	4/ROOD	Rood	16LP
SR 42 GM	26	G20	2,40	12,0	4,8	3/BLAUW	Blauw	26N
		G25	2,40	17,5	7,0	3/BLAUW	Blauw	26N
		G31	1,51	22,0	8,8	3/ROOD	Rood	16LP

*SM prefix- Super Marathon modelreeks
 *GM suffix - gas millivolt systeem dat geen aansluiting op stroombron nodig heeft

ALLEEN NIET-CE-TOESTELLEN:

De nominale warmte-invoer (QN), het gastype, de afmeting van de spuitmonden, de druk en aanpassingen, de hoeveelheid/kleur van de spuitmonden en de waakvlammarkering staan in de onderstaande tabel:

MODEL*	NOMINALE WARMTE-INVLOER - Qn (BTU)	GASTYPE	GROOTTE SPIJTMOND (MM)	GASDRUK BIJ REGULEERKRAAN (INCH W.K.)	SPIJTMOND: HOEVEELHEID	WAAKVLAM-MARKERING
SR 62 GM	150	Aardgas	2,53(#39)	4	5	26N
		Propaangas	1,51(#53)	11	5	16LP
SR 52 GM	120	Aardgas	2,53(#39)	4	4	26N
		Propaangas	1,51(#53)	11	4	16LP
SR 42 GM	105	Aardgas	2,80(#35)	4	3	26N
		Propaangas	1,70(#51)	11	3	16LP

*SM prefix- Super Marathon modelreeks
 *GM suffix - gas millivolt systeem dat geen aansluiting op stroombron nodig heeft

OPMERKING: de uitlaatgasdruk moet 5 tot 10 minuten na het in gebruik nemen van het toestel strikt binnen de bovenstaande vereisten worden afgesteld.

1.4 De gastoevoerleiding aansluiten

OPMERKING: De gastoevoerlijn (huisaansluiting) moet dezelfde of een grotere diameter hebben als de inlaatlijn van de friteuse. Dit toestel is voorzien van een inlaat van 15 mm (½-inch). De gastoevoerlijn moet voldoende groot zijn om alle op gas werkende toestellen die op de lijn zijn aangesloten te bedienen. Wend u tot uw plaatselijke gasmaatschappij of – leverancier of uw plaatselijke aannemer voor de minimale vereisten voor de toevoerlijn.

OPMERKING: Als lijnen met snelkoppelingen of flexibele leidingen worden gebruikt, vergroot u de diameter van de toevoerlijn tot 22mm (¾-inch) of meer.

⚠ GEVAAR

Een handbediende afsluitklep moet op de gastoevoerleiding (huisaansluitingslijn) zijn geïnstalleerd vóór de friteuses, gezien vanuit de richting van waaruit het gas naar de friteuses stroomt, en op een plaats waar men er vlug bij kan in geval van nood.

SUPER RUNNER GASFRITEUSES

HOOFDSTUK 1: INSTALLATIE-INSTRUCTIES

GEVAAR

De friteuse moet worden aangesloten op de gastoevoer die vermeld staat op de typeplaat die zich op de binnenkant van de friteusedeur bevindt. **SLUIT DIT TOESTEL NIET AAN OP EEN GASTOEVOER WAARVOOR HET NIET IS GECONFIGUREERD!**

GEVAAR

Vóór een nieuwe pijp wordt aangesloten op dit toestel, moet de pijp grondig uitgeblazen worden om al het vreemde materiaal eruit te verwijderen. Vreemd materiaal in de brander en de gasklep leiden tot een mogelijk onjuiste en risicovolle werking.

GEVAAR

Alle aansluitingen moeten dicht worden gemaakt met een pasta die geschikt is voor het gebruikte gas en alle aansluitingen moeten op lekken worden getest met een oplossing van water en zeep vóór een waakvlam wordt aangestoken. Gebruik nooit lucifers, kaarsen of andere ontbrandingsbronnen om eventuele lekken op te sporen. Als er een gasreuk wordt waargenomen, moet de gastoevoer naar het toestel worden afgesneden aan de hoofdafsluitklep en moet onmiddellijk contact worden opgenomen met de plaatselijke gasmaatschappij of een bevoegde servicedienst voor nazicht.

De bewegingsmogelijkheid van de friteuses moet op een geschikte manier worden beperkt, zonder dat daarbij een beroep wordt gedaan op de aansluitingen van de gasleiding. Indien een flexibele gasleiding wordt gebruikt, moet steeds een bevestigingskabel zijn aangebracht wanneer de friteuse wordt gebruikt. **OPMERKING:** Nadat de installatie is voltooid, moet zij worden gecontroleerd om er zeker van te zijn dat zij voldoet aan de bedoeling van deze instructies. Aan de supervisor en/of de gebruiker(s) die ter plaatse werken, moet worden meegedeeld dat het toestel is voorzien van bevestigingen. Als de bevestigingen worden verwijderd om de friteuse te verplaatsen (voor het schoonmaken onder en achter de friteuse, om de friteuse een nieuwe plaats te geven, enz.), mag niet worden vergeten om ze weer te installeren wanneer de friteuse opnieuw op haar vaste plaats is gezet.

1.5 Gasconversieprocedures

GEVAAR

Dit toestel werd in de fabriek geconfigureerd voor een welbepaald type gas. Voor de omschakeling van een gastype op een ander moeten specifieke gasconversieonderdelen worden geïnstalleerd.

Omschakelen op een ander type gas zonder daarvoor de correcte conversiecomponenten te installeren, kan brand of explosie veroorzaken. **SLUIT DIT TOESTEL NOOIT AAN OP EEN GASTOEVOER WAARVOOR HET NIET IS GECONFIGUREERD!**

De conversie van dit toestel van een gastype naar een ander mag alleen worden uitgevoerd door bevoegd installatie- en servicepersoneel, zoals gedefinieerd in rubriek 1,5 van deze handleiding.

ALLEEN CE-TOESTELLEN:

Zie afbeelding van gasklep en locatie van gasklep, brander en spuitmond wanneer u de volgende conversies uitvoert.

Bij het omschakelen van G20 op G25 gas gelden de volgende procedures:

- ◆ Er hoeven geen onderdelen te worden vervangen.
- ◆ Stel de spuitmondgasdruk af op de van toepassing zijnde waarde zoals vermeld in de tabel op pagina 3-8 en 3-9 door aan de “stelschroef” van de gasklep te draaien.
- ◆ Na het afstellen brengt u de bescherming opnieuw aan op de stelschroef.

SUPER RUNNER GASFRITEUSES

HOOFDSTUK 1: INSTALLATIE-INSTRUCTIES

Bij het omschakelen van G20 (of G25) gas op G31 propaangas (of omgekeerd) gelden de volgende procedures:

- ◆ De spuitmonden van de brander en de waakvlambrander **MOETEN** worden vervangen.
- ◆ Stel de spuitmondgasdruk af op de van toepassing zijnde waarde zoals vermeld in de tabellen op pagina 3-8 en 3-9 door aan de stelschroef van de gasklep te draaien.
- ◆ Na het afstellen brengt u de bescherming opnieuw aan op de stelschroef.
- ◆ De fabrikant **MOET** op de hoogte worden gebracht zodat de conversie kan worden verwerkt en een nieuwe typeplaat kan worden opgestuurd.

Bij het omschakelen van G20 (20 mbar) op G25 (25 mbar) gas of omgekeerd, of van G1 (37 mbar) op G31 (50 mbar) gelden de volgende procedures:

- ◆ Controleer de afstelling van de waakvlam en pas aan waar nodig.
- ◆ Andere aanpassingen zijn niet nodig.

Voor de omschakeling van een gasgroep op een ander (d.w.z. omschakelen van aardgas op propaangas) moeten specifieke onderdelen worden geïnstalleerd. De nodige onderdelen kunt u bestellen aan de hand van de tabel in hoofdstuk 1.6, Gasconversieonderdelen.

Conversies mogen uitsluitend worden uitgevoerd door bevoegd personeel met de machtiging van de fabrikant.

ALLEEN NIET-CE-TOESTELLEN:

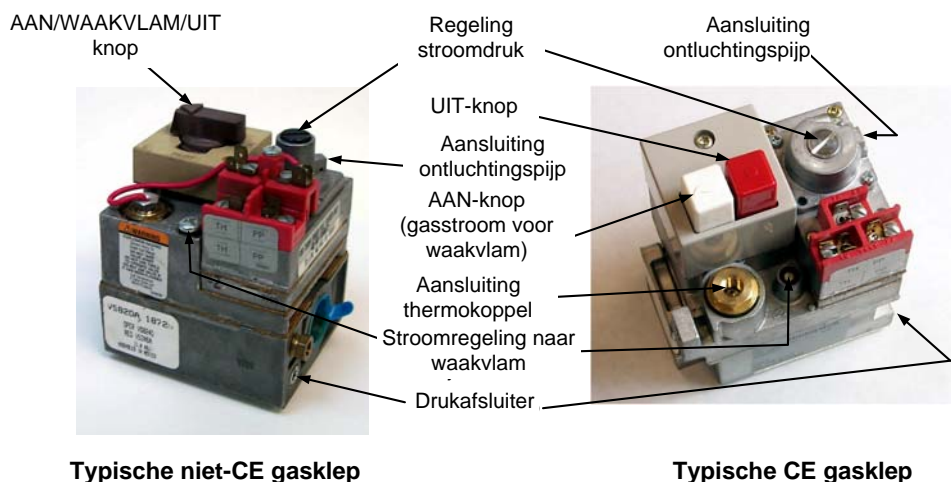
Zie onderstaande afbeelding van gasklep en locatie van gasklep, brander en spuitmond op pagina 3-15 wanneer u de volgende conversies uitvoert.

Bij het omschakelen van aardgas op propaangas (of omgekeerd) gelden de volgende procedures:

- ◆ De spuitmonden van de brander en de waakvlam **MOETEN** worden vervangen (zie pagina 3-11 voor de stuknummers van de vereiste onderdelen).
- ◆ Pas de spuitmondgasdruk aan door aan de afstelschroef van de gasklep te draaien (zie pagina 3-11 voor gas type en druk).
- ◆ Na het afstellen brengt u de bescherming opnieuw aan op de stelschroef.
- ◆ De fabrikant **MOET** op de hoogte worden gebracht zodat de conversie kan worden verwerkt en een nieuwe typeplaat kan worden opgestuurd.

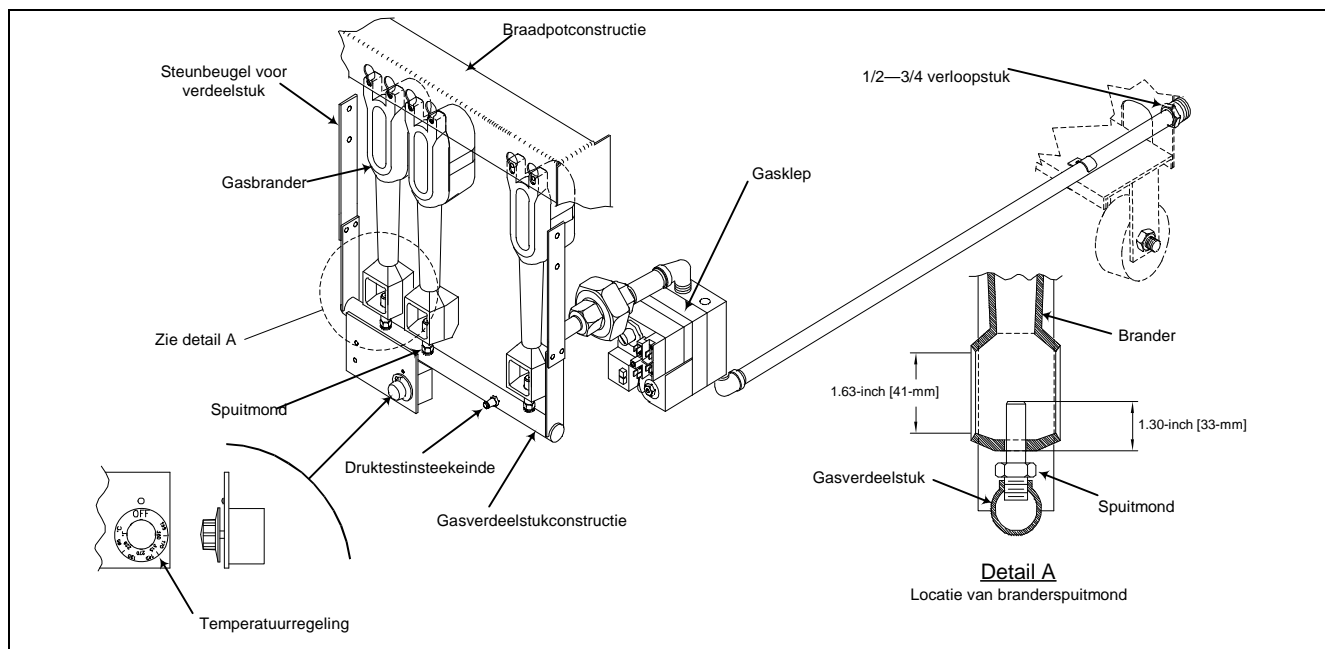
Voor de omschakeling van een gasgroep op een ander (d.w.z. omschakelen van aardgas op propaangas) moeten specifieke onderdelen worden geïnstalleerd. Bestel de nodige onderdelen aan de hand van de tabellen op pagina 3-11.

Conversies mogen uitsluitend worden uitgevoerd door bevoegd personeel met de machtiging van de fabrikant.



SUPER RUNNER GASFRITEUSES

HOOFDSTUK 1: INSTALLATIE-INSTRUCTIES



Typische locatie van gasklep, brander en spuitmonden (SR42 hierboven afgebeeld).

1.6 Gasconversieonderdelen

Gebruik de volgende onderdelen om om te schakelen van aardgas op propaangas en omgekeerd. Zie hoofdstuk 1.5 voor de voor conversie benodigde hoeveelheid spuitmonden.

Onderdelen voor omschakeling van aardgas op propaangas, 826-1817.	Onderdelen voor omschakeling van propaangas op aardgas, 826-2017.
Spuitmondbus, NPT vlak, <i>Alleen modelreeks SR42</i>	Spuitmondbus, NPT vlak, <i>Alleen modelreeks SR42</i>
Spuitmond waakvlam (16LP) CE & niet-CE	Spuitmond waakvlam (26N) CE & niet-CE
Spuitmond brander 1,51mm ALLEEN CE: <i>Alle Super Runner modellen</i>	Spuitmond brander 2,40mm ALLEEN CE: <i>Alle Super Runner modellen</i>
Spuitmond brander 1,51mm (#53) ALLEEN NIET-CE: <i>Alleen modelreeks SR52 en SR62</i>	Spuitmond brander 2,53mm (#39) ALLEEN NIET-CE: <i>Alleen modelreeks SR52 en SR62</i>
Spuitmond brander 1,70mm (#51) ALLEEN NIET-CE: <i>Alleen modelreeks SR42</i>	Spuitmond brander 2,80mm (#35) ALLEEN NIET-CE: <i>Alleen modelreeks S42</i>
Nieuwe typeplaat; Neem contact op met de fabrikant op het ogenblik van de conversie.	Nieuwe typeplaat; Neem contact op met de fabrikant op het ogenblik van de conversie.
*vermelde spuitmonden zijn voor friteuses die op een hoogte van 610 meter of lager worden gebruikt. Voor hoogtes boven 610 meter neemt u contact op met de fabrikant voor de correcte spuitmondgrootte.	

SUPER RUNNER GASFRITEUSES

HOOFDSTUK 2: BEDIENING

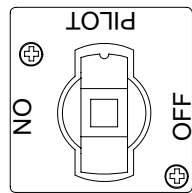
2.1 Opstarten bij ingebruikneming

Was het toestel en de accessoires grondig met warm zeepwater om filmresten, stof en afvalmateriaal te verwijderen. Spoel na en droog af. Sluit de afvoerkraan volledig. Vergewis u ervan dat de voelerruiteinden van de bedieningsthermostaat en de maximaalthermostaat stevig bevestigd zitten in de houderklem aan de binnenkant van de vetpan.

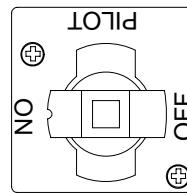
2.1.1 De gasklep bedienen

ALLEEN NIET-CE-TOESTELLEN:

Draai de knop naar rechts tot de standen "ON" (aan) of "PILOT" (waakvlam). Druk de knop in en draai hem naar links om de klep dicht te zetten ("OFF").



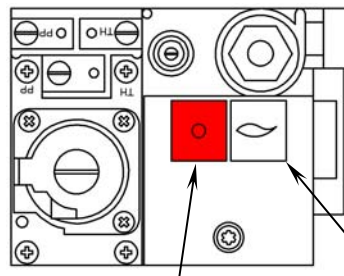
Waakvlamstand



Aan-stand

ALLEEN CE-TOESTELLEN:

Druk de witte knop in om de waakvlam te doen ontbranden en de gasklep open te zetten. Druk de rode knop in om de gasklep dicht te zetten.



Waakvlam/aan-knop

Uit-knop

2.1.2 Procedures voor het ontsteken van de waakvlam

OPMERKING: Voor ze de fabriek verliet, is deze friteuse getest, afgesteld en gekalibreerd voor omstandigheden op zeeniveau. Om te voldoen aan de plaatselijke omstandigheden kunnen aanpassingen nodig zijn, die echter alleen uitgevoerd mogen worden door gekwalificeerd onderhoudspersoneel. Voor dergelijke aanpassingen is de klant of de dealer verantwoordelijk en zij vallen niet onder de garantie die Dean verleent.

De waakvlam bevindt zich in het midden van de kast, aan de onderkant van de vetpan. Gebruik een lange lucifer of lont om de waakvlambrander te ontsteken. Voer de volgende stappen in de vermelde volgorde uit voor u de waakvlam ontsteekt:

ALLEEN NIET-CE-TOESTELLEN:

1. Draai de manuele afsluitklep van de binnenkomende gastoevoerleiding dicht.
2. Zet de bedieningsthermostaat in de stand "OFF".
3. Druk de knop van de gasklep in en draai hem naar links in de stand "OFF".
4. Wacht ten minste 5 minuten zodat al het eventuele geaccumuleerde gas zich kan verspreiden.

SUPER RUNNER GASFRITEUSES

HOOFDSTUK 2: BEDIENING

5. Vul de vetpan met olie of water tot aan de onderste OLIEPEIL-markering op de achterwand van de vetpan. Vergewis u ervan dat de verhittingsbuizen onder de vloeistof zitten voor de branders worden geactiveerd.
6. Open de manuele afsluitklep van de binnenkomende gastoevoerleiding en zet de knop van de gasklep in de waakvlamstand "PILOT".
7. Houd de knop ingedrukt en houd een brandende lucifer of lont aan de kop van de waakvlambrander. Houd de knop nog gedurende een zestigtal seconden ingedrukt nadat de vlam van de waakvlambrander verschijnt. Laat de knop los. De waakvlam zou moeten blijven branden.

GEVAAR

Als de waakvlam niet blijft branden zet u de knop van de gasklep in de stand "OFF" en wacht u vijf minuten alvorens u probeert om de waakvlam opnieuw te ontsteken.

ALLEEN CE-TOESTELLEN:

1. Zorg ervoor dat de volgende stappen in volgorde zijn uitgevoerd alvorens de waakvlam te ontsteken of opnieuw te ontsteken:
2. Draai de manuele afsluitklep van de binnenkomende huisaansluiting dicht.
3. Zet de bedieningsthermostaat uit ("OFF").
4. Druk de (rode) uitschakelknop op de veiligheidsregelklep in om de waakvlam in de stand "OFF" te zetten.
5. Wacht ten minste 5 minuten zodat al het eventuele geaccumuleerde gas zich kan verspreiden.
6. Vul de vetpan met olie of water tot aan de onderste OLIEPEIL-markering op de achterwand van de vetpan. Vergewis u ervan dat de verhittingsbuizen onder de vloeistof zitten voor de branders worden geactiveerd.
7. Draai de manuele afsluitklep van de binnenkomende huisaansluiting open.
8. Houd een brandende lucifer of lont aan de kop van de waakvlambrander. (Als de friteuse is uitgerust met een piëzo-ontsteking gaat u naar stap 9).
9. Druk op de witte ontstekingsknop op de gasklep en houd de knop ongeveer 45 seconden tot 1 minuut ingedrukt, tot de waakvlam blijft branden. (Als de friteuse is uitgerust met een piëzo-ontsteking, houdt u de witte ontstekingsknop ingedrukt en drukt u herhaaldelijk op de piëzo-ontstekingsknop tot de waakvlam brandt. Laat de witte knop na ongeveer 45 seconden tot 1 minuut los.)
10. Als de waakvlam niet blijft branden, drukt u de witte ontstekingsknop opnieuw in en ontsteekt u de waakvlam opnieuw, maar houdt u de knop langer ingedrukt voor u hem weer loslaat. Door de aanwezigheid van lucht kan het gebeuren dat de waakvlam meermaals opnieuw moet worden ontstoken tot een constante gasstroom wordt verkregen.
11. Wanneer de waakvlam blijft branden, laat u de witte knop los.

2.1.3 De branders ontsteken

WAARSCHUWING

Plaats NOOIT een volledig blok niet-vloeibaar bakvet op de verhittingsbuizen. Anders worden de verhittingsbuizen en de vetpan beschadigd, en vervalt de garantie.

1. Vergewis u ervan dat de vetpan tot aan de onderste oliepeilmарking op de achterwand van de vetpan is gevuld met frituurolie.
OPMERKING: Als u niet-vloeibaar bakvet gebruikt, zorgt u ervoor dat het bakvet onder, tussen en boven de buizen is geduwd voor u de friteuse gebruikt.

SUPER RUNNER GASFRITEUSES

HOOFDSTUK 2: BEDIENING



De fritouse aanzetten met een lege vetpan leidt tot beschadiging van de vetpan en kan brand veroorzaken. Zorg er steeds voor dat bakvet, frituurolie of water de buizen bedekt vóór u de branders ontsteekt.

2. Wanneer de waakvlam brandt, drukt u de knop van de gasklep in en draait u hem langzaam in de stand "ON".
3. Zet de thermostaatknop op de gewenste bereidingstemperatuur. De brander zou moeten ontsteken en met een sterke blauwe vlam branden.



Als de waakvlam en de hoofdbrander doven, moet de fritouse ten minste vijf minuten volledig uitgeschakeld blijven voor de branders opnieuw worden ontstoken.

2.2 De fritouse uitzetten

Als u de fritouse voor een korte periode wilt uitzetten, zet u de thermostaat in de stand "OFF" en zet u het deksel op de vetpan.

Om de fritouse volledig uit te zetten, draait u de thermostaat in de stand "OFF" en zet de knop van de gasklep in de stand "OFF" (niet-CE) of drukt u op de rode knop (CE) en zet u het deksel op de vetpan.

2.3 Dagelijks gebruik

1. Laat zich geen vetafzettingen vormen en laat geen vet stollen op het frame, de behuizing of de vlampijp van de fritouse. Maak de binnen- en buitenkant van de fritouse dagelijks schoon met een oplossing van detergent en warm water.
2. Filter de frituurolie ten minste een keer per dag door de vetpan door een filtertrechter te laten leeglopen. Nadat de olie uit de vetpan is gelopen, verwijdert u alle resten uit de pot, indien nodig met behulp van een schraper.
3. Maak de vetpan ten minste een keer per week schoon door hem tot net onder de bovenste oliepeilmarkering te vullen met water. Voeg ongeveer 250 ml detergent toe en laat de oplossing aan de kook komen. Laat de oplossing 10-15 minuten zachtjes koken, laat de vetpan leeglopen en spoel de vetpan twee keer met schoon water. Voeg 60 ml azijn toe aan het laatste spoelwater om de eventuele resterende alkaliniteit van het detergent te neutraliseren. Wrijf de oppervlakken van de vetpan schoon met een droog doek voor u hem opnieuw met frituurolie vult. Als de fritouse na het schoonmaken niet onmiddellijk zal worden gebruikt, verdient het de aanbeveling om de binnenkant van de vetpan in te wrijven met een dun laagje frituurolie om roestvorming te voorkomen.

2.4 Aanbevolen reserve-onderdelen

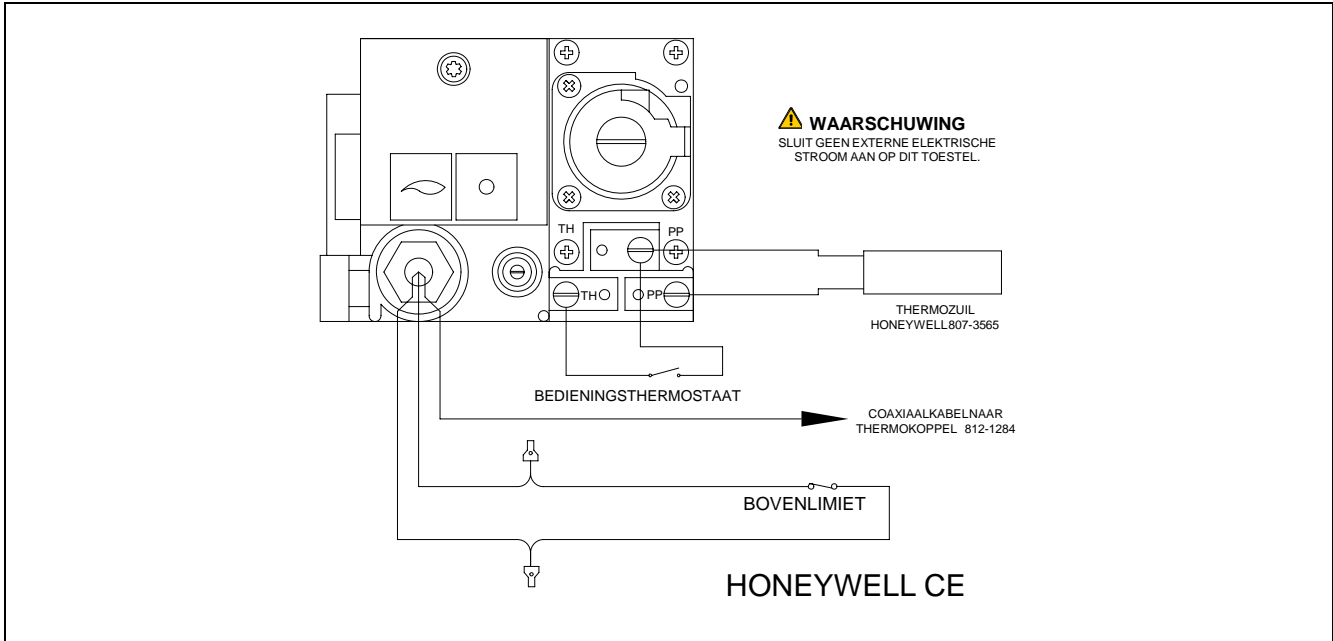
OMSCHRIJVING	STUKNUMMER SR42- NIET-CE	STUKNUMMER SR42- CE	STUKNUMMER SR52/SR62- NIET-CE	STUKNUMMER SR52/SR62- CE
Bedieningsthermostaat	807-3515	807-1692	807-3515	807-1692
Maximaalthermostaat	807-3516	807-3560	807-3680	807-3560
Thermozuil	810-2033	807-3565	810-2033	807-3565
Thermokoppel	N.V.T.	812-1284	N.V.T.	812-1284
Waakvlambrander, aardgas	810-2032	810-2032	810-2032	810-2032
Waakvlambrander, propaan	810-2155	810-2155	810-2155	810-2155
Waakvlambeugel, AGA	N.V.T.	200-2905	N.V.T.	200-2905
Thermozuilhouder waakvlam	N.V.T.	810-2401	N.V.T.	810-2401
Activator Piëzo-ontsteking	N.V.T.	810-1001	N.V.T.	810-1001
Beugel Piëzo-ontsteking	N.V.T.	200-1868	N.V.T.	200-1868
Elektrode Piëzo-ontsteking	N.V.T.	807-3540	N.V.T.	807-3540
Spuitmond, aardgas	810-2040	810-2060	810-2048	810-2060
Spuitmond, aardgas, vervaardigd na 4/07	810-3097	810-3101	N/A	N/A
Spuitmond, propaan	810-2064	810-2059	810-2059	810-2059
Spuitmond, propaan, vervaardigd na 4/07	810-3099	810-3102	N/A	N/A
Gasklep, aardgas	807-1603	807-2122	807-1603	807-2122
Gasklep, propaan	807-1604	807-2121	807-1604	807-2121
Poot	810-2053	810-2053	810-2053	810-2053
Zwenkwiel, 12,7 cm zonder rem	810-0356	810-0356	810-0356	810-0356
Zwenkwiel, 12,7 cm met rem	810-0357	810-0357	810-0357	810-0357

SUPER RUNNER GASFRITEUSES

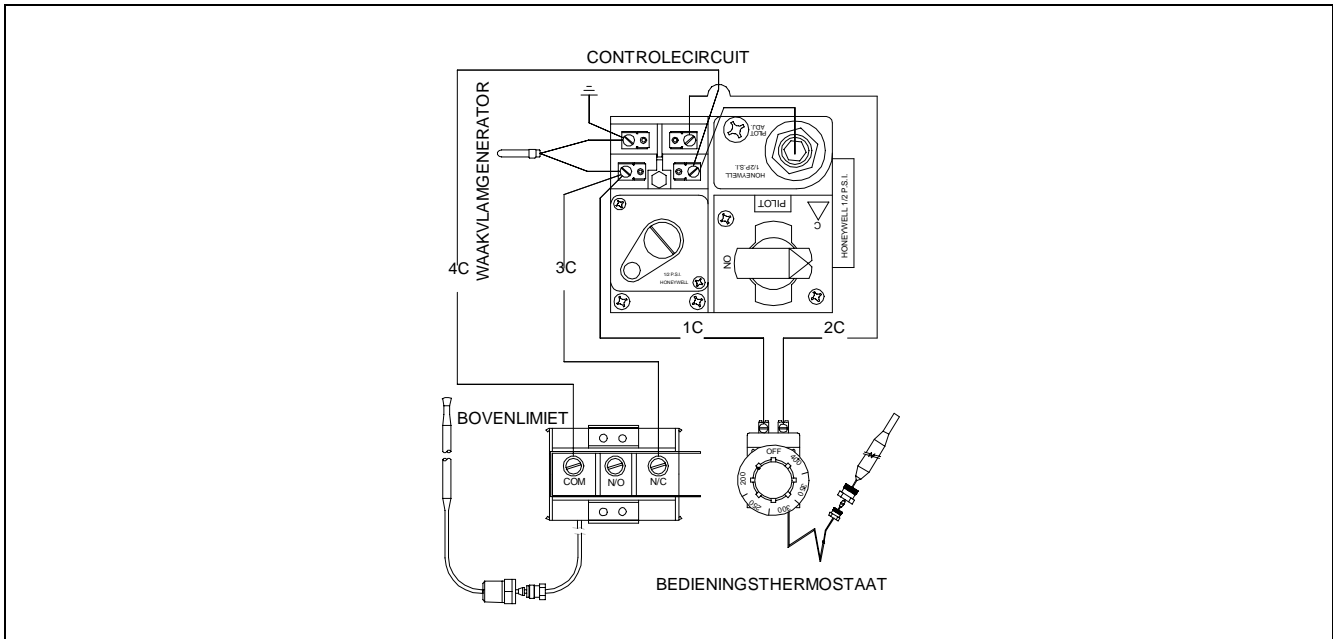
HOOFDSTUK 2: BEDIENING

2.5 Bedradingschema

ALLEEN CE-TOESTELLEN:



ALLEEN NIET-CE-TOESTELLEN:



DEZE PAGINA OPZETTELIJK VERLATEN LEEG

Dean[®]



Dean, 8700 Line Avenue, Shreveport, Louisiana 71106

TEL.: +1-318-865-1711

**GEDRUKT IN DE VERENIGDE
STATEN**

**Prijs: \$10.00
819-6021
11/2007**