

KULLANICI KILAVUZU
FRYMASTER BIRE14/MRE14 SERIES
E⁴ ELEKTRİKLİ FRİTÖZ



Ekipmanla ilgili bu bölüm *Ekipman*
Kılavuzunun Fritöz Bölümüne
eklenecektir.

GÜVENLİĞİNİZ İÇİN
Bu cihaz veya diğerlerinin yakınında
benzin veya alev alabilen sıvı veya
gazları kullanmayın veya Bulundurmayın.

**ÜRETİCİ
FİRMA**



Enodis
One Company. Countless Solutions

P.O. BOX 51000
SHREVEPORT, LOUISIANA 71135 - 1000
TELEFON: 1 - 318 - 865 - 1711
ÜCRETSİZ: 1 - 800 - 551 - 8633
1 - 800 - 24 FRYER
FAKS: 1 - 318 - 219 - 7135



İÇİNDEKİLER

GARANTİ BİLDİRİMİ	Sayfa i
GİRİŞ	Sayfa 1-1
KURULUM TALİMATLARI	Sayfa 2-1
KULLANMA TALİMATLARI	Sayfa 3-1
DAHİLİ FİLTRELEME SİSTEMİNİN KULLANIMI	Sayfa 4-1
KORUYUCU BAKIM	Sayfa 5-1
OPERATÖR SORUN GİDERME	Sayfa 6-1

Frymaster L.L.C., 8700 Line Avenue 71106, 5489 Campus Drive 71129
P.O. Box 51000, Shreveport, Louisiana 71135 - 1000
TELEFON 318 - 865 - 1711 FAKS 318 - 219 - 7135
SERVIS YARDIM HATTI 1 - 800 - 24 - FRYER

ABD'DE BASILDI

Türkçe

NISAN 2006
* 8196292 *

UYARI

GARANTİ SÜRESİ DAHİLİNDE MÜŞTERİ BU CİHAZ İÇİN **BELİRLENMEYEN YENİ VEYA DOĞRUDAN FRYMASTER BAYİNDEN VEYA YETKİLİ HİZMET MERKEZLERİNİN BİRİNDEN SATIN ALINAN GERİ DÖNÜŞTÜRÜLMÜŞ PARÇA HARİCİNDE PARÇA KULLANDIĞINDA VE/VEYA KULLANILAN PARÇA ORJİNAL YAPILANDIRILMASINDAN DEĞİŞTİRİLDİĞİNDE BU GARANTİ GEÇERSİZ OLUR. AYRICA FRYMASTER VE ORTAKLARI, MÜŞTERİNİN DOĞRUDAN VEYA DOLAYLI OLARAK, BÜTÜN VEYA PARÇA HALİNDE HERHANGİ BİR DEĞİŞTİRİLMİŞ PARÇA VE/VEYA YETKİLİ OLMAYAN SERVİS MERKEZLERİNDEN ALINAN PARÇALARI KULLANMASI NEDENİYLE OLUŞAN HER TÜRLÜ İDDİA, ZARAR VEYA MASRAFLARDAN SORUMLU TUTULAMAZ.**

UYARI

Bu cihaz yalnızca profesyonel kullanım için tasarlanmıştır ve yalnızca kalifiye personel tarafından çalıştırılmalıdır. Kurulum, bakım ve onarım işlemleri yalnızca Frymaster Fabrika Yetkili Servis Merkezi veya diğer kalifiye personel tarafından gerçekleştirilmelidir. Kalifiye olmayan kişilerce gerçekleştirilen kurulum, bakım veya onarım işlemleri imalatçı garantisini geçersiz kılabilir. Yetkili personel tanımını bu kılavuzun 1. Bölümünde bulabilirsiniz.

UYARI

Bu ekipman kurulacağı ülke ve/veya bölgenin geçerli ulusal ve yerel kanunlarına uygun şekilde kurulmalıdır. Özel bilgiler için bu kılavuzun 2. Bölümündeki **ULUSAL KANUN GEREKSİNİMLERİ** kısmına bakın.

ABD'DEKİ MÜŞTERİLERİMİZE UYARI

Bu ekipman temel Uluslararası Bina Yetkilileri ve Yasa Yöneticileri (BOCA) ve ABD Gıda ve İlaç İdaresi Gıda Hizmeti Sağlık Uygulamaları Kılavuzunun temel sıhhi tesisat yasalarına uygun şekilde kurulmalıdır.

UYARI

Bu kılavuzda kullanılan çizim ve fotoğraflar kullanım, temizlik ve teknik prosedürleri göstermek için kullanılmıştır ve kullanım prosedürlerinin sahanızdaki yönetimine uygun olmayabilir.

BİLGİSAYARLI ÜNİTE SAHİPLERİNE UYARI

ABD

Bu cihaz FCC kuralları Bölüm 15'e uygundur. Bu cihazın kullanımı aşağıdaki iki koşula tabidir: 1) Bu cihaz zararlı parazitlere neden olmaz ve 2) Bu cihaz istenmeyen kullanıma neden olabilecek parazitler dahil tüm parazitleri kabul etmelidir. Bu cihaz onaylı Sınıf A cihazı olmasına karşın Sınıf B limitlerini karşılamaktadır.

KANADA

Bu dijital aygıt, Kanada İletişim Departmanı tarafından belirlenen ICES-003 standardına uygun olarak Sınıf A veya Sınıf B radyo emisyonu limitlerini aşmamaktadır.

Cet appareil numerique n'emet pas de bruits radioelectriques depassany les limites de classe A et B prescrites dans la norme NMB-003 edictee par le Ministre des Communcations du Canada.

⚠ TEHLİKE

Uygunuz kurulum, ayarlama, bakım veya servis ve üniteye yetkisiz kişilerce yapılan deęişiklik ve düzenlemeler hasar, yaralanma veya ölüme yol açabilir. Bu ekipmanı kurmadan veya hizmet işlemine başlamadan önce kurulum, kullanım ve hizmet talimatlarını tamamen okuyun.

⚠ TEHLİKE

Bu ekipmanın ön kısmındaki çıkıntı basamak deęildir. Cihazın üstüne çıkmayın. Kayganlık veya sıcak yağ ile olan temas nedeniyle ciddi yaralanmalar gerçekleşebilir.

⚠ TEHLİKE

Bu cihaz veya diğerlerinin yakınlarında benzin veya alev alabilen sıvı veya gazları kullanmayın veya bulundurmayın.

⚠ TEHLİKE

Her gün kızartma işlemlerinin sonunda filtre sistemine sahip fritözlerdeki parça tepsisi yanmaz konteynıra boşaltılmalıdır. Bazı gıda parçacıkları belirli katı yağları emecek şekilde yağda bırakıldığında kendiliğinden patlayabilir.

⚠ İKAZ

Kızartma sepetlerini veya diğer kapları fritözün birleştirme şeridine vurmeyin. Bu şerit kızartma kapları arasındaki eki saklamak için kullanılmaktadır. Katı yağı çıkartmak amacıyla kızartma kaplarını şeride vurmek şeridin şeklini bozar ve yerine uyumunu olumsuz şekilde etkiler. Sıkı bir şekilde uyum amacıyla tasarlanmıştır ve yalnızca temizlik amacıyla yerinden çıkarılmalıdır.

⚠ TEHLİKE

Elektrik kablosunu ezmeyecek veya gergin hale getirmeyecek şekilde cihazın hareketi kısıtlanmalıdır. Fritözle birlikte kısıtlama kiti verilmektedir. Fritözle birlikte size kısıtlama kiti verilmediyse parça numarası 826-0900.

⚠ TEHLİKE

Bu fritözün iki elektrik kablosu bulunmaktadır ve Frymaster fritözünüz üzerinde herhangi bir taşıma, test, bakım ve tamirat işlemi gerçekleştirmeden önce **İKİ** elektrik kablosunu da elektrik kaynağından sökmeyi unutmayın.

GARANTİ BİLDİRİMİ

Frymaster, L.L.C. ilk müşteri için aşağıdaki sınırlı garantileri yalnızca bu ekipmanda ve yedek parçalarında kullanılmak üzere sağlamaktadır:

A. GARANTİ KOŞULLARI – FRİTÖZLER

1. Frymaster L.L.C. tüm bileşenleri malzeme ve işçilik hatalarına karşı bir (1) yıl süre ile garanti altına almıştır.
2. Kızartma kabı, ısıtıcı parçalar ve sigortalar haricindeki tüm parçalar fritözün kurulmasının ardından bir (1) yıl süre ile garanti altındadır.
3. Sigortalar haricinde herhangi bir parçanın kurulum tarihinden itibaren ilk iki yıl içerisinde arızalanması durumunda Frymaster parçanın değiştirilmesi esnasındaki iş gücü kaybını ve 160 km seyahat (80 km tek yön) masraflarını karşılayacaktır.

B. GARANTİ KOŞULLARI – KIZARTMA KAPLARI

(Yalnızca 1 Aralık 2003 tarihinden sonra üretilen fritözler için geçerlidir.)

Kurulumun yapılmasının ardından on (10) yıl içerisinde kızartma kabında sızıntı olması durumunda Frymaster seçimi kendisi yapmak şartıyla tüm yuvayı veya kızartma kabını değiştirir ve kızartma kabını değiştirmek için Frymaster zaman – ücret tablosundaki doğrudan işçilik ve 160 km (80 km tek yön) seyahat masrafını karşılar.

C. GARANTİ KOŞULLARI – ISITICI PARÇALAR

1. Frymaster L.L.C. ısıtıcı parçaları malzeme ve işçilik hatalarına karşı ilk kurulum tarihinden itibaren üç (3) yıl süre ile garanti altına almıştır, yalnızca parçalar.
2. Bu garanti yüksek limitli, sıcaklık problemleri ve iletkenler gibi yardımcı bileşenleri kapsamaz.

D. GARANTİ KOŞULLARI – PIŞİRME BİLGİSAYARLARI

1. Frymaster L.L.C. M-2000 Pişirme Bilgisayarını malzeme ve işçilik hatalarına karşı ilk kurulum tarihinden itibaren bir (1) yıl süre ile garanti altına almıştır, parçalar ve işçilik. İkinci yıl içerisinde yapılacak değişiklikler yalnızca parçaları kapsar. İkinci ve üçüncü yıllardaki değişiklikler için işçilik ücreti işyeri tarafından karşılanır. Üçüncü yılda parçalar 90\$ gibi makul bir ücret karşılığında garanti altına alınır.
2. Bahsedilen garanti süresi dahilinde Frymaster seçimi kendisi yapmak şartıyla hatalı pişirme bilgisayarını tamir edecek veya yeni veya fabrika tarafınan tamir edilmiş ve çalışır durumdaki ünitelerle değiştirecektir.
3. Garanti altındaki arızalı bilgisayarların değiştirilmesi için yerel Frymaster Fabrika Yetkili Servis Merkezini arayın. Frymaster değiştirme programı dahilinde değiştirilen tüm bilgisayarlar için orijinal garanti süresi kullanılır.

E. PARA İADESİ

Kredi için garanti altındaki tüm hatalı paraların Frymaster Fabrika Yetkili Servis Merkezine iadesi 60 gün içerisinde yapılmalıdır. 60 gün sonrasında kredi verilmeyecektir.

F. GARANTİ İSTİSNALARI

Bu garanti hatalı kullanım, kötü amaçlı kullanım, deęişiklikler ve aęađıda sıralanan kazalar sonucu oluřan hasarları kapsamaz:

- yetkisiz kişilerce yapılan ve uygun olmayan tamirat (kaynađı tesiste yapılan tüm kızırtma kapları dahil)
- MRC kartlarında açıklandığı şekilde uygun kurulum talimatlarının ve/veya düzenli bakım izlenmemesi Garantinin geçerliliğini kaybetmemesi için düzenli bakım yapıldığına dair belgelerin saklanmaması
- uygun olmayan bakım
- nakliye esnasında oluřan hasarlar
- normal dışı kullanım
- ısıtıcı paralar üzerindeki kategori plakasının veya tarih kodunun çıkarılması, deęiřtirilmesi veya kazınması
- kızırtma kabında katı yađ veya herhangi bir sıvı olmadan alıřtırmak
- uygun bir başlangı formu doldurulmayan hiçbir fritöz yedi yıllık programa dahil edilemez

Bu garanti ayrıca aęađıdaki durumları kapsamaz:

- 160 km (tek yön 80 km) veya iki saatin üzerindeki seyahat masrafları
- fazla mesai veya tatil günlerinde yapılan iş masrafı
- dolaylı zararlar (hasar gören diđer mülkün onarım veya deęiřtirme masrafları), vakit, kar veya kullanım kaybı veya kazara her türden diđer zararlar.

Belirli bir kullanıma veya amaca yönelik ima edilen ortalama kalite veya üretici firmanın garantisi bulunmamaktadır.

Bu garanti řu an basılma esnasında geçerlidir ve deęiřtirilebilir.

BIRE14/MRE14 SERİSİ E⁴ ELEKTRİKLİ FRİTÖZ

BÖLÜM 1: GİRİŞ

1.1 Genel Bilgi

Bu ekipmanı çalıştırmadan önce bu kılavuzdaki bilgileri tamamen okuyun. Bu kılavuz McDonald's RE14 modellerine ait tüm yapılandırmaları kapsar. Bu model ailesindeki fritözlerle ait parçaların çoğu ortaktır ve bu gruptan bahsedildiğinde "RE14" fritözleri ifadesi kullanılacaktır.

Görünüşte PH14 McDonald's elektrikli fritözlerine benzemelerine rağmen RE14 fritözlerinde geliştirilmiş tasarıma sahip tamamen farklı bir döner parça bulunmaktadır. Yuvarlak üst kapağa ve geniş yuvarlak boşaltma vanasına sahip Euro-Look tasarım kızartılan ürünlerin ve diğer tozun filtre kabına yıkanarak aktarılmasını sağlar. Derin soğuk bölgeler, temizlenmesi kolay açık kızartma kapları gibi diğer özelliklerde herhangi bir değişiklik bulunmamaktadır. RE14 fritözleri M2000 bilgisayarı ile kontrol edilir. Bu serideki fritözler tam veya ayrı kap olarak seçilebilir ve tek ünite veya beşli fritöz grubu şeklinde satın alınabilir.

1.2 Güvenlik Bilgisi


Ünitenizi çalıştırmadan önce bu kılavuzdaki talimatları tamamen okuyun.


Bu kılavuzda ilerledikçe aşağıdakine benzer kutucuklar içerisinde notlarla karşılaşacaksınız.

TEHLİKE

Sıcak yağ ciddi yanıklara neden olur. Asla içinde sıcak yağ bulunan fritözü taşımaya veya bir kaptan diğerine sıcak yağ aktarmaya çalışmayın.

 **DİKKAT** kutucuklarda *sisteminizde bozukluğa yol açabilecek* eylemler ve durumlar hakkında bilgiler bulunmaktadır.

 **UYARI** kutucuklarda *sisteminize zarar verebilecek* ve sisteminizde bozukluğa yol açabilecek eylemler ve durumlar hakkında bilgi bulunmaktadır.

 **TEHLİKE** kutucuklarda *personelinizin yaralanmasına neden olabilecek* ve sisteminize hasar verebilecek ve/veya sisteminizde bozukluğa yol açabilecek eylemler ve durumlar hakkında bilgi bulunmaktadır.

Bu serideki fritözler aşağıdaki otomatik güvenlik özellikleri ile donatılmıştır:

1. Sıcaklık kontrollerinin çalışmaması durumunda iki yüksek sıcaklık detektörü parçalara giden elektriği keser.
2. Boşaltma musluğuna bağlı güvenlik düğmesi boşaltma musluğu kısmen de açık olsa parçaların ısınmasını önler.

1.3 M2000 Bilgisayar Bilgisi

Bu ekipman FCC kuralları Bölüm 15'in Sınıf A dijital cihazları için uyguladığı limitlere göre test edilmiştir ve bunlara uygunluğu kanıtlanmıştır. Bu cihaz onaylı Sınıf A cihazı olmasına karşın Sınıf B limitlerini karşılamaktadır. Bu limitler ekipman ticari ortamlarda kullanıldığında zararlı parazitlere karşı makul koruma sağlayacak şekilde tasarlanmıştır. Bu ekipman radyo frekans enerjisi oluşturur, kullanır ve yayabilir ve kılavuza göre kurulmadığı ve kullanılmadığı takdirde radyo iletişimlerine zarar veren parazitlere neden olabilir. Ekipmanın hane içerisinde kullanılması sonucunda kullanıcının masraflarını karşılamak üzere düzeltilmesi gerekebilecek zararlı parazitlere yol açabilir.

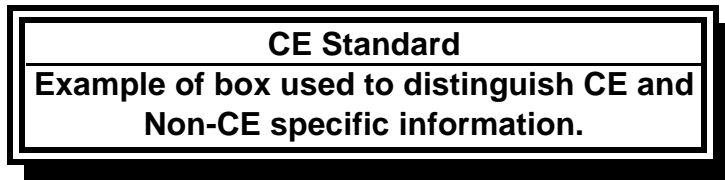
Kullanıcı uyumluluktan sorumlu taraflarca açık bir şekilde onaylanmayan her türlü değişiklik ve oynamaların kullanıcının ekipmanı çalıştırma yetkisini geçersiz kılacağı konusunda uyarılır.

Gerekliyse kullanıcı ek öneriler için satıcı veya deneyimli bir radyo ve televizyon teknisyeni ile irtibata geçmelidir.

Kullanıcı aşağıda Federal İletişim Komisyonu tarafından hazırlanan kitapçığı kullanışlı bulabilir: "Radyo-TV Parazit Sorunları Nasıl Belirlenir ve Çözülür?" Bu kitapçık Washington, DC 20402 adresindeki ABD Hükümeti Baskı Ofisinden 004-000-00345-4 Stok Numarası verilerek temin edilebilir.

1.4 Avrupa Topluluğuna (CE) Özel Bilgi

Avrupa Topluluğu (CE) bu tür ekipmanlara yönelik belirli standartlar geliştirmiştir. CE ve CE olmayan standartlar arasında bir fark olması durumunda ilgili bilgi ve talimatlar aşağıdakine benzer gölgeli kutucuklar içerisinde verilmiştir.



1.5 Kurulum, Kullanma ve Servis Personeli

Frymaster ekipmanları kullanım bilgileri Bölüm 1.6'da tanımlanan kalifiye ve/veya yetkili personelin kullanımı için hazırlanmıştır. **Frymaster ekipmanı üzerindeki her türlü kurulum ve servis işlemleri Bölüm 1.6'da tanımlandığı üzere kalifiye, onaylı, lisanslı ve/veya yetkili kurulum veya servis personeli tarafından gerçekleştirilmelidir.**

1.6 Tanımlamalar

KALİFİYE VE/VEYA YETKİLİ KULLANIM PERSONELİ

Kalifiye/yetkili kullanım personeli bu kılavuzdaki bilgileri dikkatli bir şekilde okuyan ve ekipmanın fonksiyonlarını tamamen anlayan veya bu kılavuzda anlatılan ekipmanı daha önce kullanma deneyimine sahip olan kişilerdir.

KALİFİYE KURULUM PERSONELİ

Kalifiye kurulum personeli doğrudan kendileri veya bir temsilci aracılığıyla elektrikli aletlerin kurulumuna dahil olan ve bundan sorumlu olan birey, firma, kuruluş ve/veya şirketlerdir. Kalifiye personel bu gibi işlerde deneyimli olmalı, tüm elektrik önlemlerine aşina olmalı ve mevcut ulusal ve yerel kanun gereksinimlerine uygun hareket etmelidir.

KALİFİYE SERVİS PERSONELİ

Kalifiye servis personeli Frymaster ekipmanına aşina olan ve Frymaster, L.L.C tarafından bu tarz bir ekipmana servis yapma yetkisi verilen kişilerdir. Tüm yetkili servis personelinin servis ve parça kılavuzlarına sahip olması ve minimum düzeyde Frymaster ekipmanı parçası depolaması gerekmektedir. Fritöz fabrikadan gönderildiğinde Frymaster Yetkili Servis Merkezleri listesi beraberinde verilir. ***Kalifiye servis personelinin kullanılması ekipmanınızı kapsayan Frymaster garantisini geçersiz kılar.***

1.7 Sevkiyat Hasarı Tazminat Talebi Prosedürü

Ekipmanınız size hasarlı ulaştığında yapılacaktır:

Lütfen bu ekipmanın gönderilmeden önce fabrikada dikkatli bir şekilde teftiş edildiğini ve uzman personel tarafından paketlenildiğini unutmayın. Sevkiyat şirketi ekipmanı teslim almasıyla birlikte güvenli bir şekilde teslim etme sorumluluğunu üstlenir.

1. Hasarın boyutuna bakmaksızın **Derhal Hasar Tazminatı Talep Edin.**
2. **Gözle görülür Kayıp veya Hasar Bulunup Bulunmadığını Kontrol Edin** ve bu durumun sevkiyat faturasına yansıtıldığı ve teslimatı yapan kişi tarafından imzalandığından emin olun.
3. **Gizli Kayıp veya Hasar** – Kayıp ekipmanın paketinden çıkarıldıktan sonra tespit edildiyse, sevkiyat şirketini veya taşıyıcı şirketi **derhal** arayın ve gizli hasar için dosya açtırın. Bu işlemin teslimatın ardından 15 gün içerisinde gerçekleştirilmesi gerekmektedir. Teftiş içim konteynırı saklayın.

Frymaster TAŞIMA ESNASINDA OLUŞAN HASAR VEYA KAYIPLARDAN SORUMLU DEĞİLDİR.

1.8 Servis Bilgisi

Rutin dışı bakım veya onarım işlemleri veya servis bilgisi için yerel Frymaster Yetkili Servis Merkeziniz ile irtibata geçin. Daha çabuk yardımcı olabilmek amacıyla Frymaster Fabrika Yetkili Servis Merkezi (FYSM) veya Servis Departmanı temsilcisi sizden ekipmanınız hakkında bazı bilgiler isteyecektir. Bu bilgilerin çoğu fritöz kapısının iç kısmındaki veri plakasında yer almaktadır. Parça numaraları Kurulum, Kullanım, Servis ve Parça Kılavuzlarında bulunmaktadır. Parça siparişi yerel FYSM'niz veya dağıtıcı aracılığıyla yapılabilir. Nakliye esnasında fritözle birlikte Frymaster FYSM listesi verilmektedir. Bu listeye sahip değilseniz Frymaster Servis Departmanı ile 1-800-551-8633 veya 1-318-865-1711 numaralı telefonlardan arayarak veya service@frymaster.com adresine e-posta atarak irtibata geçin.

Size daha etkili bir şekilde yardımcı olunabilmesi için aşağıdaki bilgilere ihtiyaç duyulacaktır:

Model Numarası _____

Seri Numarası _____

Voltaj _____

Sorunun Kaynağı _____

İLERİDE KULLANMAK ÜZERE BU KILAVUZU GÜVENLİ BİR YERDE TUTUN.

BIRE14/MRE14 SERİSİ E⁴ ELEKTRİKLİ FRİTÖZ

BÖLÜM 2: KURULUM TALİMATLARI

2.1 Genel Kurulum Gereksinimleri

Güvenli, verimli ve sorunsuz bir kullanım için uygun bir kurulum en büyük şarttır.

Kılavuzun 1.6 nolu Bölümünde tanımlandığı üzere kalifiye, lisanslı ve/veya yetkili kurulum veya servis personeli Frymaster ekipmanının kurulum ve servis işlemlerini gerçekleştirmelidir.

Kalifiye, lisanslı ve/veya yetkili kurulum veya servis personelini (kılavuzun 1.6 nolu Bölümünde tanımlanan) bu ekipmanı kurmak veya servis vermek için kullanmak Frymaster garantisini geçersiz hale getirir ve ekipmanın hasar görmesine veya personelin yaralanmasına yol açabilir.

Bu kılavuzda verilen talimatlar ile bilgiler ve yerel veya ulusal kanun veya düzenlemeler arasında uyumsuzluk olduğunda kurulum ve kullanım ekipmanın kurulumunun yapıldığı ülkedeki kanun veya düzenlemelere uygun bir şekilde gerçekleştirilmelidir.

Yerel Fabrika Yetkili Servis Merkezinizle bağlantıya geçerek servis bilgisine ulaşabilirsiniz.

UYARI

Fabrikanın verdiği kablo ve fiş takımı olmadan gönderilen tüm fritözler fritözün arka kısmında yer alan terminal bloğuna çekilen esnek kanal kullanılarak elektriğe bağlanmalıdır. Bu fritözler NEC özelliklerine göre bağlanmalıdır. Elektriğe bu şekilde bağlanan ünitelerde tutucu aygıtlar da kullanılmalıdır.

⚠ TEHLİKE

Elektrik kablosunu ezmeyecek veya gergin hale getirmeyecek şekilde cihazın hareketi kısıtlanmalıdır. Fritözle birlikte kısıtlama kiti verilmektedir. Fritözle birlikte size kısıtlama kiti verilmediyse parça numarası 826-0900'in size verilmediğini bildirmek üzere Frymaster Fabrika Yetkili Servis Merkezi ile bağlantıya geçin.

UYARI

Bu ekipman elektrik güç kaynağına doğrudan bağlanıyorsa, tüm kutuplarda en az 3 mm bağlantı ayırımına sahip güç kesme aleti sabit tesisata bağlanmalıdır.

UYARI

Güç kaynağından diğer şekilde kesme araçları (örneğin devre kesici) olmadığında bu ekipman, fişine erişilebilecek şekilde yerleştirilmelidir.

UYARI

Eğer bu cihaz sabit tesisata kalıcı olarak bağlandıysa bağlantıda 75°C'den daha az olmayan sıcaklık direnç oranına sahip bakır kablolar kullanılmalıdır.

UYARI

Elektrik kablosu hasar gördüyse deęişim Frymaster Fabrika Yetkili Servis Merkezi teknisyeni veya tehlikeyi önleyebilecek aynı seviyede yetkili bir kiři tarafından yapılmalıdır.

⚠ TEHLİKE

Bu cihaz, cihaz kapısının iç kısmında yer alan kategori plakasında belirtilen voltaj ve faza sahip bir güç kaynağına bağlanmalıdır.

⚠ TEHLİKE

Bu cihazın tüm tesisat bağlantıları cihazla verilen tesisat şemasına uygun şekilde yapılmalıdır. Ekipmanı kurarken veya servis öncesinde cihaz kapısının içine yapıřtırılmış tesisat şemalarına bakın.

⚠ TEHLİKE

Ayaklı Frymaster cihazları kalıcı kurulumlar içindir. Ayaklı cihazlar yer deęiřtirme esnasında cihaza hasar vermemek ve yaralanmamak için kaldırılmalıdır. Hareket edilebilecek cihazların kurulumunda isteęe baęlı ekipman tekerlekleri kullanılmalıdır. Sorunuz mu var? 1-800-551-8633 numaralı telefonu arayın.

⚠ TEHLİKE

Tek fritöze apron süzme yeri monte etmeyin. Fritözün dengesi bozulabilir, devrilebilir ve yaralanmalara yol açabilir. Yanıcı maddeler cihazın çevresinden her zaman uzak tutulmalıdır.

⚠ TEHLİKE

Bina yasaları sıcak yağ kabı açık olan fritözlerin açık alev veya her türden kazan ve kazan parçalarının yakınına kurulmasını yasaklamışır.

Güç kesintisi durumunda fritöz(ler) otomatik olarak kapanır. Bu durumda güç düęmesini OFF konumuna getirin. Güç geri gelene kadar fritözü/fritözleri çalıştırmayı denemeyin.

Yanıcı maddeler bu cihazın çevresinden her zaman uzak tutulmalıdır ancak bu cihaz yanıcı yüzeylerin üzerine kurulabilir.

Yanıcı yapının yakınına kurulduğunda her iki yandan ve arkadan 15 cm boşluk bırakılmalıdır. Servis ve uygun kullanım için ekipmanın ön kısmında 61 cm boşluk bulunmalıdır.

⚠ UYARI

Temelin etrafındaki veya fritözlerin altındaki alanı kapatmayın.

2.1.2 Elektrik Topraklama Gereksinimleri

Elektrikle çalışan tüm aletler yürürlükteki tüm ulusal ve yerel kanunlar ile geçerli olduğunda CE kanunlarına uygun şekilde topraklanmalıdır. Fritöz kapısının iç kısmında tesisat şeması bulunmaktadır. Uygun voltajlar için fritöz kapısının içindeki kategori plakasına bakın.

⚠ UYARI

Fritözün ve kapağın güvenli ve verimli bir şekilde kullanımı için kapağa elektrik veren 120-voltluk fişin tamamen yerine oturması ve pimine kilitli olması gerekmektedir.

2.1.3 Avustralya İçin

AS 5601 / AG 601, yerel idare, gaz, elektrik ve ilgili diğer kanuni gereksinimlere uygun şekilde kurulmalıdır.

2.2 Güç Gereksinimleri

Üç faz elektrik fişi 60 amper ve 250 VAC'dir ve NEMA konfigürasyonu L15-60P'dir. Kontrol ve filtre fişi 20 amper, 120/208 VAC, NEMA konfigürasyonu L21-20P'dir. Kontrol kablosu dahil olmak üzere her fritöz parça elektrik kaynağı ayrı bir prize takılı olmalıdır.

VOLTAJ	FAZ	KABLO SERVİSİ	MİN. BOYUT	AWG (mm ²)	AMPER/KUTUP		
					K1	K2	K3
208	3	3	6	(16)	39	39	39
240	3	3	6	(16)	34	34	34
480	3	3	8	(10)	17	17	17
220/380	3	4	6	(16)	21	21	21
240/415	3	4	6	(16)	20	20	21
230/400	3	4	6	(16)	21	21	21
230/400 Yalnızca Fransa	3	4	6	(16)	25	25	25

UYARI

Eğer bu cihaz sabit tesisata kalıcı olarak bağlandıysa bağlantıda 75°C'den daha az olmayan sıcaklık direnç oranına sahip bakır kablolar kullanılmalıdır.

⚠ TEHLİKE

Bu cihaz, cihaz kapısının iç kısmında yer alan kategori plakasında belirtilen voltaj ve faza sahip bir güç kaynağına bağlanmalıdır.

⚠ TEHLİKE

Bu cihazın tüm tesisat bağlantıları cihazla verilen tesisat şemasına uygun şekilde yapılmalıdır. Ekipmanı kurarken veya servis öncesinde cihaz kapısının içine yapıştırılmış tesisat şemalarına bakın.

2.3 Fritözler Kızartma Konumuna Yerleştirildikten Sonra

⚠ TEHLİKE

Fritöz üzerinde sabit olan hiçbir malzeme fritözün herhangi bir yere sığması için değiştirilmemeli veya sökülmemelidir. Sorunuz mu var? Frymaster Servis Yardım Hattı 1-800-551-8633'ü arayın.

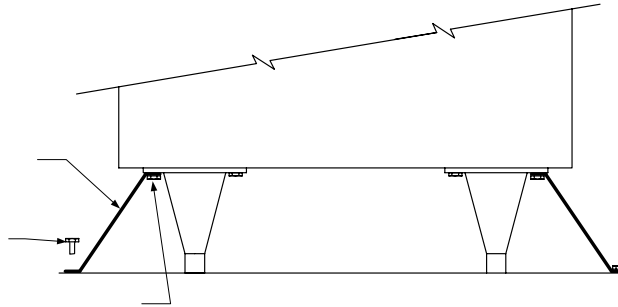
1. Fritöz kızartma konumuna yerleştirildikten sonra fritözün üstüne bir su terazisi koyarak ünitenin yanlardan ve ön ve arkadan düz durduğunu kontrol edin.

Fritözleri düz seviyeye getirmek için fritözlerin istasyonda uygun seviyede olduğuna dikkat ederek tekerlekleri ayarlayın.

Fritöz nihai konumunda düz seviyeye getirildiğinde hareketi önlemek için üniteyle birlikte verilen tutucuları takın bu şekilde ünite elektrik kablosu veya bağlantıları gergin hale getirmez. Tutucuları verilen talimatlara göre takın (aşağıdaki şekle bakın). Servis veya diğer nedenlerden ötürü çıkarılan tutucuların fritöz kullanılmadan önce tekrar takılması gerekir.

⚠ TEHLİKE

Elektrik kablosunu ezmeyecek veya gergin hale getirmeyecek şekilde cihazın hareketi kısıtlanmalıdır. Fritözle birlikte kısıtlama kiti verilmektedir. Fritözle birlikte size kısıtlama kiti verilmediyse parça numarası 826-0900'in size verilmediğini bildirmek üzere Frymaster Fabrika Yetkili Servis Merkezi ile bağlantıya geçin.



⚠ TEHLİKE

Sıcak pişirme yağı ciddi yanıklara neden olabilir. Temas etmekten kaçının. Dökülmemesi, düşmemesi ve ciddi yanıklara yol açmaması için fritöz hareket ettirilmeden önce yağın fritözden boşaltılması gerekir. Fritöz sabitlenmediği takdirde devrilebilir ve yaralanmalara yol açabilir.

2. Fritöz boşaltma musluğunu/musluklarını kapatın ve fritözü alt yağ seviye çizgisine kadar yağla doldurun.
3. Bölüm 5.1.4'te verilen talimatlara uygun şekilde kızartma kabı/kaplarını kaynatın.
4. Kızartma kabı/kaplarını boşaltın, temizleyin ve pişirme yağı ile doldurun. (Bölüm 3'teki **Ekipman Ayar ve Kapama Prosedürlerine** bakın.)

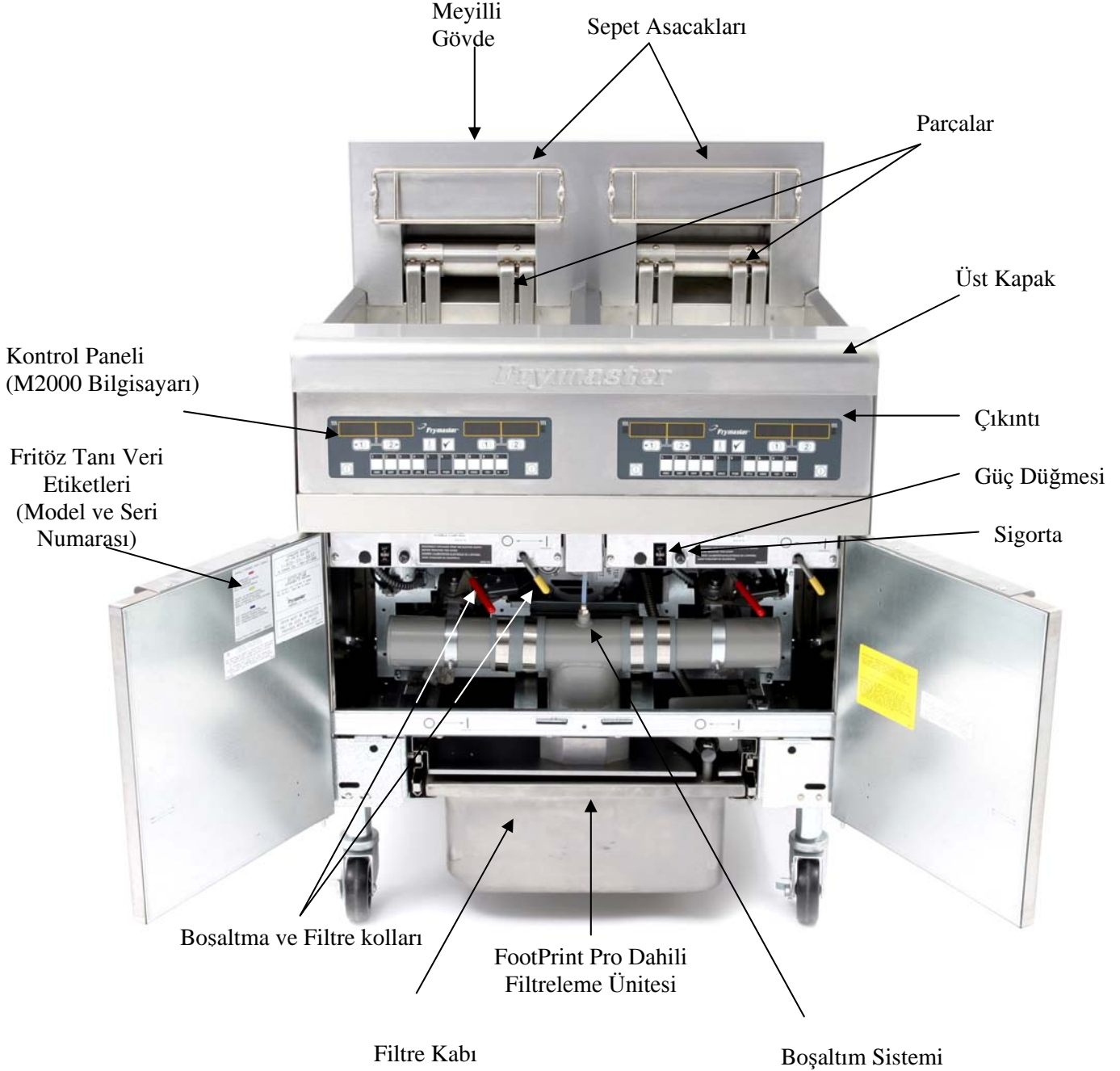
Demir Şerit veya
Zincir Tutucu

Uygun bir vida ile
şeridi veya zinciri
yere sabitleyin

BIRE14/MRE14 SERİSİ E⁴ ELEKTRİKLİ FRİTÖZ

BÖLÜM 3: KULLANMA TALİMATLARI

BIRE14 SERİSİ E⁴ ELEKTRİKLİ FRİTÖZ ŞEMASI



TİPİK YAPILANDIRMA (BIRE214 RESİMDEKİ) Yere

NOT: Fritözünüzün görünümünü yapılandırma ve üretim tarihine bağlı olarak resimdeki modelden farklı olabilir.

