

القلايات من السلسلة Super Runner التي تعمل بالغاز
دليل التركيب والتشغيل



السلاسل SR62 و SR52 و SR42

NON-CE &



8 1 9 7 2 4 2
10/2011 Arabic

 **Dean**[®]

للمصيانة، اتصل على الرقم 318-865-1711

عنوان الشحن: 8700 Line Avenue,
Shreveport, Louisiana 71106

تمت الطباعة في
الولايات المتحدة الأمريكية

ملاحظة

هذا الجهاز مخصص للاستخدام الاحترافي فقط ويجب أن يتم تشغيله من قبل موظفين مؤهلين. يجب أن يقوم مزود خدمة معتمد من المصنع (FAS) بتبوع شركة Frymaster/DEAN أو فني محترف مؤهل آخر بإجراء التركيب والصيانة والإصلاحات. قد يؤدي قيام الموظفين غير المؤهلين بإجراء التركيب أو الصيانة أو الإصلاحات إلى إلغاء الضمان من الجهة المصنعة.

ملاحظة

يجب أن يتم تركيب هذا الجهاز بما يتوافق مع القوانين المحلية والقومية الملائمة في الدولة و/أو الإقليم الذي يتم فيه تركيب الجهاز.

ملاحظة للعملاء في الولايات المتحدة

يجب أن يتم تركيب هذا الجهاز وفقاً لقانون تمديدات الأنابيب الأساسية الخاص **Building Officials and Code Administrators International, Inc. (BOCA)** ولما جاء في دليل الصحة العامة لخدمة الأغذية الذي تصدره إدارة الغذاء والدواء في الولايات المتحدة.

⚠️ خطر

يمكن أن يؤدي أي إجراء غير سليم من تركيب أو تعديل أو خدمة أو صيانة أو تعديلات غير معتمدة أو تعديلات إلى الإضرار بالململكات أو حدوث إصابة أو الوفاة. اقرأ تعليمات التركيب والتشغيل والصيانة بعناية قبل تركيب هذا الجهاز قبل تركيبه أو صيانته. يجب ألا يقوم إلا فنيي الخدمة المؤهلين بتحويل هذا الجهاز لاستخدام نوع غاز آخر بخلاف ذلك النوع الذي تمت تهيئته هذا الجهاز لاستخدامه في الأساس.

⚠️ خطر

يجب أن يتم توفير الوسائل الكافية من أجل الحد من حركة هذا الجهاز بدون الاعتماد على وصلات خط الغاز. يجب أن يتم تثبيت القلايات المفردة المزودة بالأرجل من خلال تركيب أشرطة التثبيت. إذا تم استخدام خط غاز مرن، يجب أن يتم توصيل كابل تثبيت إضافي بصفة دائمة أثناء استخدام القلاية.

⚠️ خطر

الحافة الأمامية لهذه القلاية ليست درجة سلم! لا تقف على القلاية. قد ينتج عن الانزلاق أو ملامسة الزيت الساخن حدوث إصابة خطيرة.

⚠️ خطر

لا تقم بتخزين الجازولين أو غيره من الأبخرة والسوائل الأخرى القابلة للاشتعال أو استخدامها في محيط هذا الجهاز أو غيره من الأجهزة الأخرى.

⚠️ خطر

يجب أن يتم نشر التعليمات التي يجب الالتزام بها في حالة أن يشم المشغل رائحة غاز أو في حالة اكتشافه أي تسرب للغاز في موقع واضح. يمكن الحصول على هذه المعلومات من شركة الغاز المحلية أو من مورد الغاز.

ملاحظة

في حالة ما إذا قام العميل خلال فترة سريان الضمان باستخدام قطعة غيار خاصة بجهاز **MANITOWOC FOOD SERVICE** هذا بخلاف القطعة الجديدة غير المعدلة أو المعد تدويرها والتي يتم شراؤها مباشرة من **FRYMASTER/DEAN** أو من أي من مراكز الخدمة المعتمدة التابعة لها و / أو تم تعديل التكوين الأصلي للقطعة المستخدمة، فسيتم إلغاء هذا الضمان. وبالإضافة إلى ذلك، فلن تتحمل **FRYMASTER/DEAN** والمراكز التابعة لها أية مسؤولية عن أية دعاوى أو تلفيات أو مصروفات نتجت عن طريق العميل سواء بشكل مباشر أو غير مباشر وسواء بشكل كلي أو جزئي بسبب تركيب أية قطعة غيار معدلة و / أو قطعة غيار من مركز خدمة غير معتمد.

ملاحظة

يفرض كومنولث ماساشوستس أن يتم تركيب أي وكل المنتجات التي تستخدم الغاز من خلال سباك مرخص أو متخصص معتمد في تركيب الأنابيب.

القلايات من السلسلة SUPER RUNNER التي تعمل بالغاز

الفصل 1: تعليمات التركيب

1.1 معلومات السلامة

قبل محاولة تشغيل وحدتك، قم بقراءة التعليمات الواردة بهذا الدليل بشكل جيد. خلال هذا الدليل، سوف تجد ملاحظات محاطة بمربعات ذات حدود مزدوجة تحتوي على الرمز ⚠. تتعلق المعلومات المضمنة في هذا المربع الإجراءات أو الظروف التي ربما تسبب أو ينتج عنها وقوع إصابات للأفراد و / أو التي قد تسبب تلفاً للجهاز الخاص بك و / أو تسبب حدوث عطل في الجهاز.

1.2 متطلبات التركيب العامة



قوانين البناء تمنع القلاية ذات قدر قلي الزيت الساخن المفتوح التي يتم تركيبها بجانب لهب مفتوح من أي نوع، بما في ذلك الشوايات والبوتاجازات.



يجب أن يتم تركيب هذا الجهاز بحيث يتم توفير قدر كافٍ من التهوية له لمنع تكون تركيزات غير مقبولة من المواد التي يمكن أن تضر بصحة العاملين في الغرفة التي يتم تركيبها فيها.



يجب ألا يتم تعديل أي مواد هيكلية في القلاية أو إزالتها لأغراض تسهيل تركيب القلاية تحت غطاء.



يجب أن يتم تثبيت القلايات المفردة من أجل منع الانقلاب عند تركيبها لتجنب تآثر الزيت الساخن. ويجب أن تكون القيود عبارة عن وسيلة للتثبيت، مثل التوصيل بمجموعة منتجات أو تركيب القلاية في فجوة أو من خلال وسائل منفصلة، مثل الأشرطة أو السلاسل.



لا تقم بتركيب لوحة تصريف معدنية بوحدة مفردة. فقد ينقلب الجهاز، أو يصبح غير متزن، ويتسبب في حدوث إصابة. يجب إبقاء منطقة الجهاز نظيفة وخالية من المواد القابلة للاحتراق طوال الوقت.



ملاحظة
تم إعداد هذا الجهاز للاستخدام الاحترافي فقط ويجب أن يتم استخدامه من خلال العمال المؤهلين فقط.

مساحة الخلوص والتهوية

يجب أن يتم تركيب القلاية بحيث تكون هناك مساحة 6 بوصات (150 مم) من كلا الجانبين ومن الخلف عند تركيبها بجوار البنيات القابلة للاحتراق. ولا يلزم توفير مساحة خلوص عندما يتم تركيب القلاية بالقرب من البنيات غير القابلة للاحتراق. ويجب توفير 24 بوصة (600 مم) على الأقل كمساحة خلوص أمام القلاية.

ويجب ألا يتم وضع فتحة أنبوب مدخنة القلاية بالقرب من شفاط العادم، كما يجب ألا يتم تمديد أنبوب المدخنة الخاص بالقلاية بطريقة تشبه المدخنة على الإطلاق. كما يؤدي تمديد أنبوب المدخنة إلى تغيير خصائص الاحتراق للقلاية. من أجل توفير تدفق الهواء الضروري للاحتراق الجيد ولتشغيل الشعلة، يجب أن يتم إخلاء المناطق الموجودة أمام وعلى جانبي وخلف القلاية من العوائق.

يجب أن يتم تركيب القلاية في منطقة تحتوي على قدر كافٍ من الهواء وتهوية كافية. ويجب الحفاظ على مسافات كافية من منفذ أنبوب المدخنة الخاص بالقلاية إلى الحافة السفلية لحافة مرشح التهوية. يجب أن يتم تركيب الفلاتر بزوايا 45 درجة. ضع صينية تقطير تحت الحافة السفلية للفتر. بالنسبة للتركيب في الولايات المتحدة، ينص معيار الرابطة القومية لأجهزة معالجة الطعام (NFPA) رقم 96 على ما يلي: "يجب أن يتم الحفاظ على مسافة لا تقل عن 18 بوصة (450 مم) بين منفذ أنبوب المدخنة والحافة الكبيرة لمرشح الشحوم". وتوصي شركة Frymaster بأن يكون الحد الأدنى للمسافة 24 بوصة (600 مم) بين منفذ أنبوب المدخنة وبين الحافة السفلية من الفتر.

التركيب

ملاحظة: ما لم يتم طلب خلاف ذلك، فإن هذه القلاية تكون مصممة للعمل على ارتفاع 2000 قدم (610 أمتار) وأقل من ذلك. يجب أن يتم تعديل هذه الوحدة في حالة عملها في ارتفاعات تتجاوز 2000 قدم (610 أمتار).

القلايات من السلسلة SUPER RUNNER التي تعمل بالغاز الفصل 1: تعليمات التركيب

بالنسبة للوحدات المزودة بأرجل: ارفع الوحدة وانقلها إلى موضعها النهائي. لا تسحب أو تدفع القلاية إلى موضعها. يمكن أن يؤدي ذلك إلى إتلاف الأرجل. قم بموازنة الوحدة من الأمام إلى الخلف ومن الجانب إلى الجانب. إذا لم تكن القلاية متزنة، فلن تعمل الوحدة بكفاءة. لا يمكن أن يتم تركيب القلايات من السلسلة Super Runner التي تعمل بالغاز على فيود ويجب أن يتم تزويدها بالأرجل أو العجلات.

أ. اضبط ارتفاع الرجل باستخدام مفتاح قابل للضبط أو مفتاح 1/16-1 بوصة (27 مم) مفتوح الطرف من خلال إدارة القدم سداسية الشكل الموجودة أسفل الرجل. **ملاحظة:** وهذه القدم مخصصة لضبط ارتفاع الرجل الصغيرة فقط. لا تقم بالضبط للخارج بما يتجاوز 3/4 بوصة (19 مم).

ب. عند موازنة الوحدة، يجب أن يتم الإمساك بجسم الرجل بإحكام للحفاظ على الرجل ضد الانثناء أو ضد الدوران أثناء إدارة القدم إلى الارتفاع المطلوب.

بالنسبة للوحدات المزودة بعجلات: قم بتحريك الوحدة على عجلاتها إلى موضعها النهائي وقم بغلق العجلات الأمامية.

1.3 تجهيزات ما قبل التوصيل



تحذير
إذا كان ضغط الغاز الوارد أكبر من 1/2 رطل لكل بوصة مربعة (3.45 كيلو باسكال / 35 ميلي بار)، يلزم تركيب منظم إضعاف جهد.

وحدات الاتحاد الأوروبي فقط:

حصلت القلايات من السلسلة Super Runner التي تعمل بالغاز من إنتاج Dean على علامات CE بحيث يمكن أن تعمل في الدول ومع فئات الغاز المشار إليها أدناه:

الدول	ضغوط وغاز الإمداد (بالميلي بار)	فئات الأجهزة
BE	G20 G31	II E(R)B3P
DE	G20 G31	I2E I3P
DK	G20	I2H
ES	G20 G31	II2H3P
FR	G25/G20 G31	II2ESI3P
GB	G20 G31	II2H3P
GR	G20 G31	II2H3P
IR	G20 G31	II2H3P
IT	G20	I2H
LU	G25/G20 G31	II2E3P
NL	G25 G31	II2L3P
PT	G20 G31	II2H3P

وحدات بخلاف دول الاتحاد الأوروبي فقط:

متطلبات القوانين القومية:

يجب أن يتم تركيب هذا الجهاز وفقاً لقانون تمديدات الأنابيب الأساسية الخاص Building Officials and Code Administrators International, Inc. (BOCA) ولما جاء في دليل الصحة العامة لخدمة الأغذية الذي تصدره إدارة الغذاء والدواء في الولايات المتحدة.

لقد تم تصنيع هذا الجهاز لاستخدام نوع الغاز المحدد على لوحة التصنيف الموصلة بالباب. قم بتوصيل الجهاز الموضوع عليه العلامة "NAT" فقط بمصادر الغاز الطبيعي، أما تلك التي يكون مسجلاً عليها نوع الغاز "PRO" فيجب ألا يتم توصيلها إلا بغاز البروبان (LP) فقط.

القلبايات من السلسلة SUPER RUNNER التي تعمل بالغاز الفصل 1: تعليمات التركيب

المتطلبات الاسترالية:

يجب أن يتم تركيب الجهاز على سطح ثابت ومستو وفقاً للوائح AS 5601 / AG 601 واللوائح الخاصة بالسلطة المحلية والغاز والكهرباء وأي لوائح قانونية أخرى ذات صلة. يتم سرد مقاس الفوهة وضغوط المشعب وفقاً للمتطلبات الاسترالية أدناه للطرز SR62.

الطرز	نوع الغاز	حجم الفوهة	ضغط المشعب بالكيلو باسكال	ضغط غاز المشعب بوصة عمود مياه
SR62	الغاز الطبيعي	2.53 مم	0.9 كيلو باسكال	3.6 بوصة
SR62	بروبان	1.6 مم	2.4 كيلو باسكال	9.6 بوصة

وحدات الاتحاد الأوروبي فقط:

يتم سرد مدخلات الحرارة الاسمية (Qn) ونوع الغاز ومقاس الفوهة ومستويات الضغط والتعديلات وعدد الفوهات / لونها وعلامات الشعلات وعلامات شعلات الإشعال الصغيرة في الجدول الوارد أدناه:

الطرز*	مدخلات الحرارة الاسمية - Qn (كيلو وات)	نوع الغاز	مقاس الفوهة (مم)	ضغط غاز المشعب		الكمية / اللون الفوهة	علامة الشعلة	علامة شعلة الإشعال الصغيرة
				بوصة عمود مياه	ميلي بار			
SR62 GM	37.5	G20	2.40	4.8	12.0	5/أزرق	أزرق	26N
				7.0	17.5	5/أزرق	أزرق	26N
				8.8	22.0	5/أحمر	أحمر	16LP
SR52 GM	30	G20	2.40	4.8	12.0	4/أزرق	أزرق	26N
				7.0	17.5	4/أزرق	أزرق	26N
				8.8	22.0	4/أحمر	أحمر	16LP
SR42 GM	26	G20	2.40	4.8	12.0	3/أزرق	أزرق	26N
				7.0	17.5	3/أزرق	أزرق	26N
				8.8	22.0	3/أحمر	أحمر	16LP

*السابقة SR - السلسلة Super Runner
*اللاحقة GM - نظام millivolt للغاز بدون الحاجة إلى وصلات إمداد كهربائية.

وحدات بخلاف دول الاتحاد الأوروبي فقط:

يتم سرد مدخلات الحرارة الاسمية (Qn) ونوع الغاز ومقاس الفوهة ومستويات الضغط والتعديلات وعدد الفوهات وعلامات شعلات الإشعال الصغيرة في الجدول الوارد أدناه:

الطرز*	مدخلات الحرارة الاسمية - Qn (وحدة حرارية بريطانية)	نوع الغاز	مقاس الفوهة (مم)	ضغط غاز المشعب (بوصة عمود مياه)	الكمية الفوهة	علامة شعلة الإشعال الصغيرة
SR62 GM	150	الغاز الطبيعي	2.53 (39#)	4	5	26N
			1.51 (53#)	11	5	16LP
SR52 GM	120	الغاز الطبيعي	2.53 (39#)	4	4	26N
			1.51 (53#)	11	4	16LP
SR42 GM	105	الغاز الطبيعي	2.80 (35#)	4	3	26N
			1.70 (51#)	11	3	16LP

*السابقة SR - السلسلة Super Runner
*اللاحقة GM - نظام millivolt للغاز بدون الحاجة إلى وصلات إمداد كهربائية.

ملاحظة: يجب أن يتم ضبط ضغط غاز المنفذ بإحكام في ظل المتطلبات الواردة أعلاه بعد 5 إلى 10 دقائق من تشغيل الجهاز.

1.4 التوصيل بخط إمداد الغاز

ملاحظة: يجب أن يكون خدم إمداد الغاز (الخدمة) بنفس مقاس أو أكبر من خط إدخال الغاز للقلباية. تم تزويد هذا المنتج بمدخل مقاس نصف بوصة (15 مم). يجب أن يتم ضبط خط إمداد الغاز بحيث يتفق مع كل الأجهزة التي تعمل بالغاز والمتصلة بخط إمداد الغاز هذا. يجب استشارة شركة أو مورد الغاز المحلي، أو المقاول المحلي لديك للتعرف على الحد الأدنى من المتطلبات المتعلقة بخط إمداد الغاز.

ملاحظة: في حالة استخدام خطوط إمداد الفصل السريع أو الخطوط المرنة، فقم بزيادة مقاس خط الإمداد إلى ثلاثة أرباع بوصة (22 مم) أو أكبر.



القلبايات من السلسلة SUPER RUNNER التي تعمل بالغاز الفصل 1: تعليمات التركيب



يجب أن يتم تركيب صمام قطع إمداد يدوي في خط إمداد الغاز (الخدمة) قبل الوصول إلى القلبايات وفي موضع يمكن الوصول إليه بسهولة في حالات الطوارئ.



يجب تركيب القلابة بمصدر إمداد الغاز المحدد على لوحة التصنيف والرقم التسلسلي الموجودة داخل باب الجهاز. لا تقم بتوصيل هذا الجهاز بمصدر إمداد غاز لم تتم تهيئته للعمل مع هذا الجهاز.



قبل توصيل الأنابيب الجديدة بهذا الجهاز، يجب أن يتم تنظيف الأنابيب بشكل شامل من أجل إزالة كل المواد الغريبة. يمكن أن تؤدي المواد الغريبة التي تتواجد في الشعلة وفي صمام الغاز إلى التشغيل غير المناسب والذي يمكن أن يسبب خطرًا.



يجب أن يتم إحكام غلق كل الوصلات باستخدام مركب توصيل أنابيب يتناسب مع نوع الغاز المستخدم، ويجب اختبار كل الوصلات للتحقق من عدم التسريب باستخدام محلول من المياه والصابون قبل إشعال أي شعلات إشعال صغيرة. لا تقم مطلقًا باستخدام الثقاب أو الشمع أو أي مصدر إشعال آخر للبحث عن التسرب. في حالة اكتشاف رائحة غاز، قم بإغلاق مصدر إمداد الغاز للجهاز من صمام الإغلاق الرئيسي واتصل بشركة الغاز المحلية أو أي وكالة خدمة معتمدة لتقديم الصيانة على الفور.

يجب أن يتم توفير الوسائل الكافية من أجل الحد من حركة القلبايات بدون الاعتماد على وصلات خط الغاز. إذا تم استخدام خرطوم غاز مرن، يجب أن يتم توصيل كابل تثبيت بصفة دائمة أثناء استخدام القلابة. ملاحظة: يجب أن يتم فحص التركيب بعد الانتهاء منه للتحقق من أنه يفي بالغرض من هذه التعليمات. يجب أن يتم إبلاغ المشرف و / أو المشغل (المشغلين) في الموقع بأن الجهاز تم تركيبه مع القيود. إذا تمت إزالة القيود من أجل نقل القلابة (لأغراض التنظيف تحتها أو خلفها أو نقلها أو ما إلى ذلك)، فتتحقق من إعادة تركيبها عندما تتم إعادة القلابة إلى الموضع الذي يتم تثبيتها فيه بشكل دائم.

1.5 إجراءات تحويل الغاز



تمت تهيئة الجهاز في المصنع للتعامل مع نوع الغاز المخصص للعمل معه على وجه الخصوص. ويتطلب التحويل من استخدام نوع من أنواع الغاز إلى استخدام نوع آخر إلى تركيب مكونات مخصصة لتحويل الغاز.

يمكن أن يؤدي التحويل إلى نوع مختلف من أنواع الغاز بدون استخدام مكونات التحويل المناسبة إلى حدوث حريق أو وقوع انفجار! لا تقم بتوصيل هذا الجهاز مطلقًا بمصدر إمداد غاز لم تتم تهيئته للعمل مع هذا الجهاز.

يجب ألا يتم إجراء عمليات تحويل هذا الجهاز من نوع من أنواع الغاز إلى نوع آخر إلا من خلال عامل تركيب أو خدمة مؤهل ومرخص ومعتمد، كما هو موضح في القسم 1.5 من هذا الدليل.

وحدات الاتحاد الأوروبي فقط:

انظر الشكل التوضيحي لصمام الغاز وموقع صمام الغاز والشعلة والفوهة عند تنفيذ عمليات التحويل التالية.

عند التحويل من غاز G20 إلى G25، يتم تنفيذ الإجراءات التالية:

- ◆ لا يلزم استبدال أي أجهزة.
- ◆ قم بضبط ضغط غاز الفوهة على القيمة المناسبة المسرودة في الجدول في الصفحة 3-1 من خلال إدارة "برغي ضبط" صمام الغاز.
- ◆ بعد الضبط، أعد تركيب غطاء برغي الضبط.

القلايات من السلسلة SUPER RUNNER التي تعمل بالغاز الفصل 1: تعليمات التركيب

عند التحويل من غاز G20 (أو G25) إلى بروبان G31 (أو العكس)، يتم تنفيذ الإجراءات التالية:

- ◆ يجب أن يتم استبدال فوهات الشعلة وفوهة شعلة الإشعال الصغيرة.
- ◆ قم بضبط ضغط غاز الفوهة على القيمة المناسبة المسرودة في الجدول في الصفحة 1-3 من خلال إدارة برغي ضبط صمام الغاز.
- ◆ بعد الضبط، أعد تركيب غطاء برغي الضبط.
- ◆ قم بتركيب المصق الجديد والذي يشير إلى تحويل نوع الغاز والمضمن مع مجموعة التحويل بجوار لوحة التصنيف الحالية. قم بإزالة أي علامات تشير إلى نوع الغاز الذي كان مستخدماً من قبل من لوحة التصنيف الحالية.

عند التحويل من غاز G20 (20 ميللي بار) إلى G25 (25 ميللي بار)، أو العكس، أو لأغلب G31 (37 ميللي بار) إلى G31 (50 ميللي بار)، يتم تنفيذ الإجراءات التالية:

- ◆ افحص تعديل شعلة الإشعال الصغيرة وقم بضبطها حسب الضرورة.
- ◆ لا يلزم إجراء أي تعديلات أخرى.

يتطلب التحويل من نوع غاز إلى نوع آخر (أي التغيير من الغاز الطبيعي إلى غاز البروبان) مكونات خاصة. احصل على المكونات الضرورية باستخدام المرجع الموجود في القسم 1.6 مكونات تحويل الغاز.

لا يمكن تنفيذ عمليات التحويل إلا من خلال الموظفين المؤهلين المعتمدين من خلال المصنع.

وحدات بخلاف دول الاتحاد الأوروبي فقط:

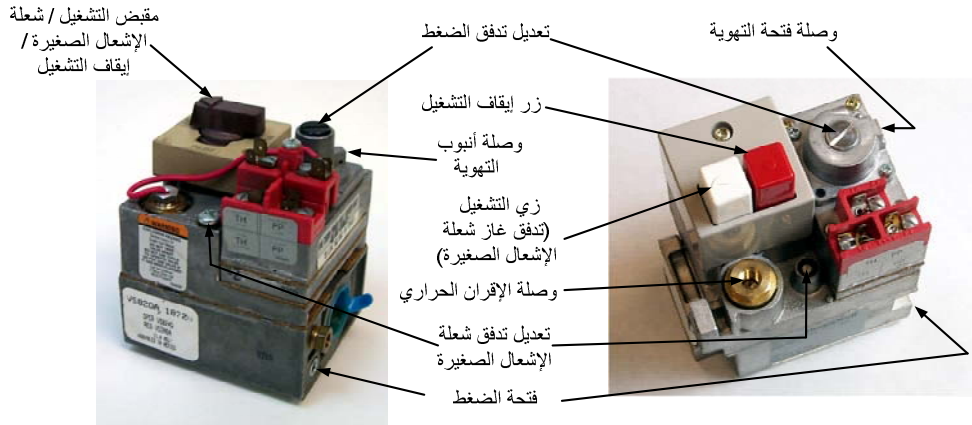
انظر الشكل التوضيحي لصمام الغاز وموقع صمام الغاز والشعلة والفوهة في صفحة 1-6 عند تنفيذ عمليات التحويل التالية.

عند التحويل من الغاز الطبيعي إلى غاز البروبان (أو العكس)، يتم تنفيذ الإجراءات التالية:

- ◆ يجب أن يتم استبدال فوهات الشعلة وفوهة شعلة الإشعال الصغيرة (انظر الصفحة 1-6 للتعرف على أرقام قطع غيار المكونات).
- ◆ قم بضبط ضغط غاز الفوهة من خلال إدارة برغي ضبط صمام الغاز (انظر صفحة 1-3 للتعرف على أنواع وضغوط الغاز).
- ◆ بعد الضبط، أعد تركيب غطاء برغي الضبط.
- ◆ قم بتركيب المصق الجديد والذي يشير إلى تحويل نوع الغاز والمضمن مع مجموعة التحويل بجوار لوحة التصنيف الحالية. قم بإزالة أي علامات تشير إلى نوع الغاز الذي كان مستخدماً من قبل من لوحة التصنيف الحالية.

يتطلب التحويل من نوع غاز إلى نوع آخر (أي التغيير من الغاز الطبيعي إلى غاز البروبان) مكونات خاصة. احصل على المكونات الضرورية باستخدام الجدول الموجود في صفحة 1-6.

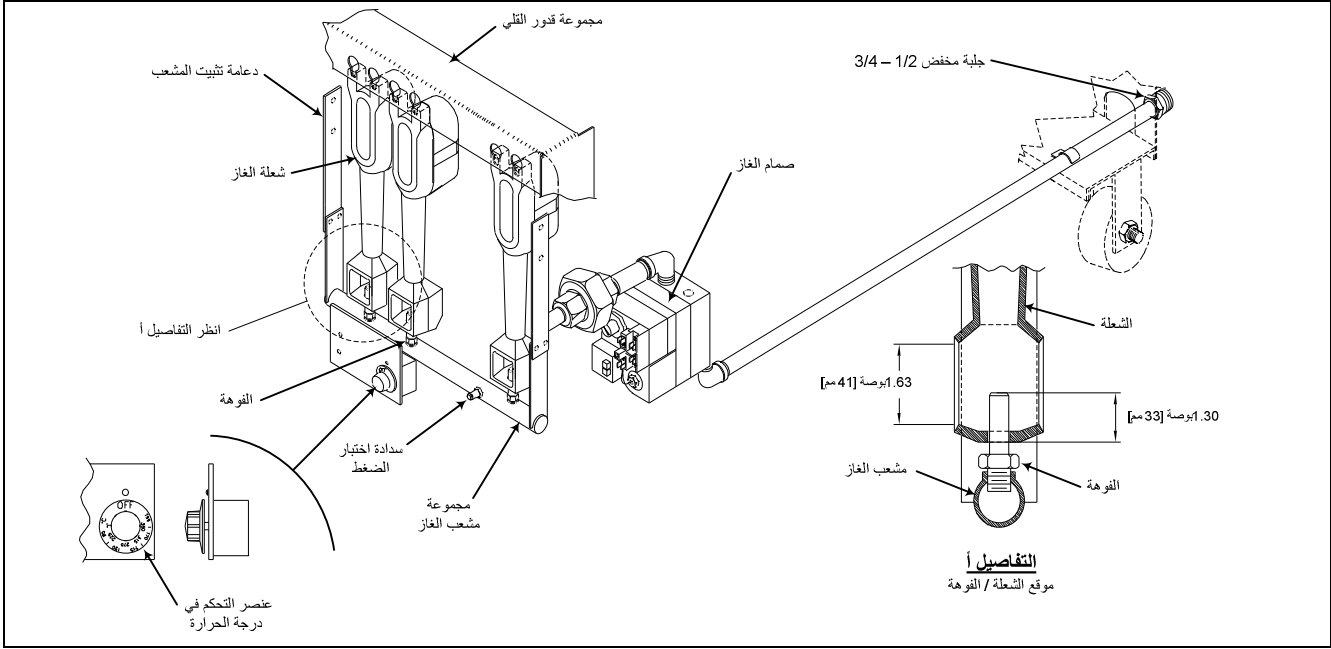
لا يمكن تنفيذ عمليات التحويل إلا من خلال الموظفين المؤهلين المعتمدين من خلال المصنع.



صمام الغاز النموذجي للدول خارج الاتحاد الأوروبي (CE)

صمام الغاز النموذجي لدول الاتحاد الأوروبي (CE)

القلابات من السلسلة SUPER RUNNER التي تعمل بالغاز الفصل 1: تعليمات التركيب



مواقع صمام الغاز والشمعة والفوهة النموذجية (يظهر الطراز SR42 أعلاه).



1.6 مكونات تحويل الغاز

استخدم المكونات التالية للتحويل من الغاز الطبيعي إلى غاز البروبان والعكس صحيح. انظر القسم 1.5 للتعرف على كميات الفوهات المطلوبة من أجل التحويل.

مكونات التحويل من غاز البروبان إلى الغاز الطبيعي، 2017-826	مجموعة تحويل الغاز الطبيعي إلى غاز البروبان، 1817-826
بطانة، وسادة NPT، السلسلة SR 42 فقط	بطانة، وسادة NPT، السلسلة SR 42 فقط
فوهة شمعة الإشعال الصغيرة (26N) لدول الاتحاد الأوروبي والدول خارج الاتحاد الأوروبي	فوهة شمعة الإشعال الصغيرة (16LP) لدول الاتحاد الأوروبي والدول خارج الاتحاد الأوروبي
فوهة الشمعة، 2.40 مم - لدول الاتحاد الأوروبي فقط: كل المنتجات في سلسلة Super Runner	فوهة الشمعة، 1.51 مم - لدول الاتحاد الأوروبي فقط: كل المنتجات في سلسلة Super Runner
فوهة الشمعة، 2.53 مم (#39) - للدول بخلاف الاتحاد الأوروبي فقط: للسلسلتين SR52 و SR62 فقط	فوهة الشمعة، 1.51 مم (#53) - للدول بخلاف الاتحاد الأوروبي فقط: للسلسلتين SR52 و SR62 فقط
فوهة الشمعة، 2.80 مم (#35) - للدول بخلاف الاتحاد الأوروبي فقط: للسلسلة S42 فقط	فوهة الشمعة، 1.70 مم (#51) - للدول بخلاف الاتحاد الأوروبي فقط: للسلسلة SR42 فقط
ملصق التصنيف، اتصل بالمصنع في وقت التحويل	ملصق التصنيف، اتصل بالمصنع في وقت التحويل
* فوهات الشعلات المسرودة أعلاه مخصصة للقلابات التي تعمل على ارتفاعات 2000 قدم (610 أمتار) أو أقل. بالنسبة للارتفاعات الأكبر من 2000 متر (610 أمتار)، اتصل بالمصنع للحصول على مقاس الفوهة المناسب.	

القلايات من السلسلة SUPER RUNNER التي تعمل بالغاز الفصل 2: التشغيل

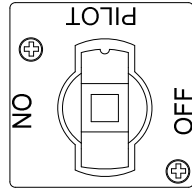
2.1 بدء التشغيل الأولي

قم بغسل الوحدة والملحقات بشكل جيد بالماء الساخن والصابون لإزالة أي بقايا رقيقة أو أي أتربة أو أوساخ. قم بشطف وتجفيف كل الأجزاء بشكل جيد. أغلق صمام التصريف بشكل كامل. تحقق من تثبيت منظم حرارة التشغيل ومصباح استشعار منظم حرارة الحد الأقصى بإحكام في قدر القلي في مشبك التثبيت.

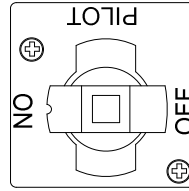
2.1.1 تشغيل صمام الغاز

وحدات بخلاف دول الاتحاد الأوروبي فقط:

أدر المقبض إلى وضع ON (التشغيل) أو إلى وضع PILOT (شعلة الإشعال الصغيرة). اضغط وأدر المقبض في نفس اتجاه حركة عقارب الساعة لإيقاف تشغيل الصمام.



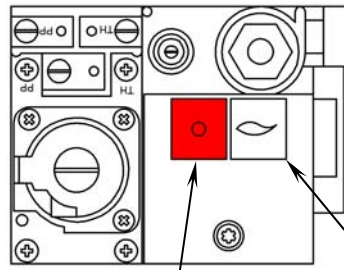
وضع شعلة الإشعال الصغيرة



وضع التشغيل

وحدات الاتحاد الأوروبي فقط:

اضغط على الزر الأبيض لإشعال شعلة الإشعال الصغيرة وافتح صمام الغاز. اضغط على الزر الأحمر لإغلاق الصمام.



زر شعلة الإشعال الصغيرة / التشغيل

زر إيقاف التشغيل

2.1.2 إجراءات إشعال شعلة الإشعال الصغيرة

ملاحظة: تم اختبار وضبط ومعايرة كل هذه القلاية مع المستوى المتناسب مع سطح البحر قبل مغادرة المصنع. وقد يلزم إجراء التعديلات من أجل الوفاء بالشروط المحلية، ولا يجب تنفيذها إلا من خلال موظفي الخدمة المؤهلين. وهذه التعديلات هي مسؤولية العميل أو التاجر، ولا تخضع لتغطية ضمان Dean.

تتواجد شعلة الإشعال الصغيرة في مركز الكابينة، في قاعدة قدر القلي. استخدم عود ثقاب طويل أو شمعة لإشعال شعلة الإشعال الصغيرة. قم بتنفيذ هذه الخطوات التالية بالترتيب قبل إشعال شعلة الإشعال الصغيرة:

وحدات بخلاف دول الاتحاد الأوروبي فقط:

1. قم بإغلاق صمام إيقاف التشغيل اليدوي في خط إمداد الغاز الوارد.
2. أدر منظم حرارة التشغيل إلى وضع إيقاف التشغيل.
3. اضغط على مقبض صمام الغاز وأدره إلى وضع إيقاف التشغيل.
4. انتظر 5 دقائق على الأقل إلى أن يتشتت أي غاز متراكم.

القلبات من السلسلة SUPER RUNNER التي تعمل بالغاز الفصل 2: التشغيل

5. قم بتعبئة قدر القلي بالزيت أو الدهن أو المياه حتى خط OIL LEVEL (مستوى الزيت) المرسوم في خلف قدر القلي. تحقق من تغطية أنابيب التسخين بالسائل قبل تشغيل الشعلات.
- ملاحظة: في حالة استخدام الدهن الصلب، فقم بوضع الدهن داخل قدر القلي، مع التحقق من أنه يتم وضعه في أسفل القدر، وبين وفوق الأنابيب قبل تشغيل القلاية.
6. افتح صمام إيقاف التشغيل اليدوي في خط إمداد الغاز الوارد وقم بإدارة مقبض صمام الغاز إلى موضع PILOT (شعلة الإشعال الصغيرة).
7. ادفع مع الاستمرار على المقبض وقم بتقريب عود ثقاب مشتعل أو شمعة مشتعلة لرأس شعلة الإشعال الصغيرة. استمر في الضغط على المقبض لمدة 60 ثانية بعد إشعال شعلة الإشعال الصغيرة. حرر المقبض. يجب أن تبقى شعلة الإشعال الصغيرة مشتعلة.

⚠️ خطر

إذا لم تبقى شعلة الإشعال الصغيرة مشتعلة، فأدر مقبض الصمام إلى وضع "إيقاف التشغيل" وانتظر لمدة خمس دقائق على الأقل قبل محاولة إعادة الإشعال.

وحدات الاتحاد الأوروبي فقط:

1. تحقق من تنفيذ هذه الخطوات بالترتيب قبل إشعال أو إعادة إشعال شعلة الإشعال الصغيرة:
2. قم بإغلاق صمام إيقاف التشغيل اليدوي في خط الخدمة الوارد.
3. أوقف تشغيل منظم حرارة التشغيل.
4. اضغط على الزر الأحمر في صمام التحكم في السلامة من أجل إيقاف تشغيله.
5. انتظر 5 دقائق على الأقل إلى أن يتشتت أي غاز متراكم.
6. قم بتعبئة قدر القلي بالزيت أو الدهن أو المياه حتى خط OIL LEVEL (مستوى الزيت) المرسوم في خلف قدر القلي. تحقق من تغطية أنابيب التسخين بالسائل قبل تشغيل الشعلات.
- ملاحظة: في حالة استخدام الدهن الصلب، فقم بوضع الدهن داخل قدر القلي، مع التحقق من أنه يتم وضعه في أسفل القدر، وبين وفوق الأنابيب قبل تشغيل القلاية.
7. قم بفتح صمام إيقاف التشغيل اليدوي في خط الخدمة الوارد.
8. قم بتقريب عود ثقاب مشتعل أو شمعة مشتعلة لرأس شعلة الإشعال الصغيرة. (إذا كانت القلاية مزودة بوحدة إشعال كهربائي، فانقل على الخطوة 9).
9. اضغط على الزر الأبيض على صمام الغاز واستمر في الضغط عليه لفترة 45 ثانية إلى دقيقة تقريباً، إلى أن تبقى شعلة الإشعال الصغيرة مشتعلة. (إذا كانت القلاية مزودة بوحدة إشعال كهربائي، فاضغط مع الاستمرار على الزر الأبيض، ثم اضغط بشكل متكرر على زر وحدة الإشعال الكهربائي إلى أن يتم إشعال شعلة الإشعال الصغيرة. حرر الزر الأبيض بعد حوالي 45 ثانية إلى دقيقة).
10. إذا لم تبقى شعلة الإشعال الصغيرة مشتعلة، فاضغط على الزر الأبيض وأعد إشعال شعلة الإشعال الصغيرة، مع الاستمرار في الضغط على الزر لفترة أطول قبل تحريره. قد يحتاج الهواء المحبوس إلى إعادة إشعال الشعلة الصغيرة عدة مرات إلى أن يتم التوصل إلى تدفق ثابت للغاز.
11. عندما تستمر شعلة الإشعال الصغيرة في الاشتعال، حرر الزر الأبيض.

2.1.3 إشعال الشعلات

⚠️ تحذير

لا تضع مطلقاً قطعة من الدهن الصلب فوق أنابيب التسخين. القيام بهذا سيؤدي إلى تلف أنابيب التسخين وقدر القلي، وإبطال الضمان.

1. تحقق من ملاءمة قدر القلي بالزيت أو الدهن إلى الخط السفلي لمستوى الزيت (OIL LEVEL) الموجود على الجانب الخلفي من قدر القلي. ملاحظة: في حالة استخدام الدهن الصلب، فقم بوضع الدهن داخل قدر القلي، مع التحقق من أنه يتم وضعه في أسفل القدر، وبين وفوق الأنابيب قبل تشغيل القلاية.

القلايات من السلسلة SUPER RUNNER التي تعمل بالغاز
الفصل 2: التشغيل

خطر ⚠️
قد يتسبب "تشغيل القلاية بدون وجود سوائل بها" إلى تلف قدر القلي، كما يمكن أن تؤدي إلى حدوث حرائق. تحقق دائماً من وجود الدهن أو زيت الطهي أو المياه في قدر القلي بما يغطي أنابيب الشعلة قبل إشعال الشعلات.

2. أثناء إشعال الشعلة، اضغط وأدر مقبض صمام الغاز ببطء إلى وضع التشغيل.
3. أدر مقبض منظم حرارة التشغيل إلى إعداد درجة حرارة القلي المرغوب فيها. يجب أن تشتعل الشعلة وتظهر شعلة قوية زرقاء اللون.

خطر ⚠️
إذا انطفأت شعلة الإشعال الصغيرة والشعلات، يجب أن يتم إيقاف تشغيل القلاية بشكل كامل لمدة خمس دقائق على الأقل قبل محاولة إعادة إشعالها.

2.2 إيقاف تشغيل القلاية

لإيقاف القلاية بشكل مؤقت، أدر منظم حرارة التشغيل إلى وضع إيقاف التشغيل وقم بتغطية قدر القلي.

لإيقاف القلاية بشكل كامل، أدر منظم حرارة التشغيل إلى وضع إيقاف التشغيل، وأدر مقبض صمام الغاز إلى الوضع إيقاف التشغيل (للقلايات المصممة لدول غير الاتحاد الأوروبي) أو اضغط على الزر الأحمر (لدول الاتحاد الأوروبي) وقم بتغطية قدر القلي.

2.3 التشغيل اليومي

1. لا تسمح بتراكم الشحم أو تصلبه على الإطار أو على الجسم أو على المدخنة في القلاية. قم بتنظيف القلاية من الداخل ومن الخارج باستخدام محلول منظف وماء ساخن بشكل يومي.
2. قم بترشيح زيت الطهي من خلال تصريف قدر القلي من خلال مخروط ترشيح مرة يومياً على الأقل. بعد تصريف الزيت من قدر القلي، قم بإزالة أي رواسب من القدر، باستخدام أداة كشط إذا لزم الأمر.
3. قم بتنظيف قدر القلي مرة واحدة على الأقل كل أسبوع من خلال تعبئته تحت علامة مستوى الزيت العلوية مباشرة بالمياه. قم بإضافة كوب واحد من المنظف واترك المحلول يغلي. اترك المحلول يغلي على نار هادئة لمدة 10 إلى 15 دقيقة، ثم قم بتصريف المحلول، واشطف قدر القلي باستخدام المياه النظيفة مرتين. قم بإضافة ربع كوب من الخل الأبيض إلى عملية الشطف الأخيرة لمعادلة أي بقايا قلووية متبقية من المنظف. امسح أسطح قدر القلي باستخدام منشفة جافة قبل تعبئته بزيت الطهي. في حالة عدم الرغبة في استخدام القلاية فوراً بعد التنظيف، يقترح بأن يتم مسح الجزء الداخلي من قدر القلي باستخدام طبقة خفيفة من زيت الطهي لمنع التعرض للصدأ.

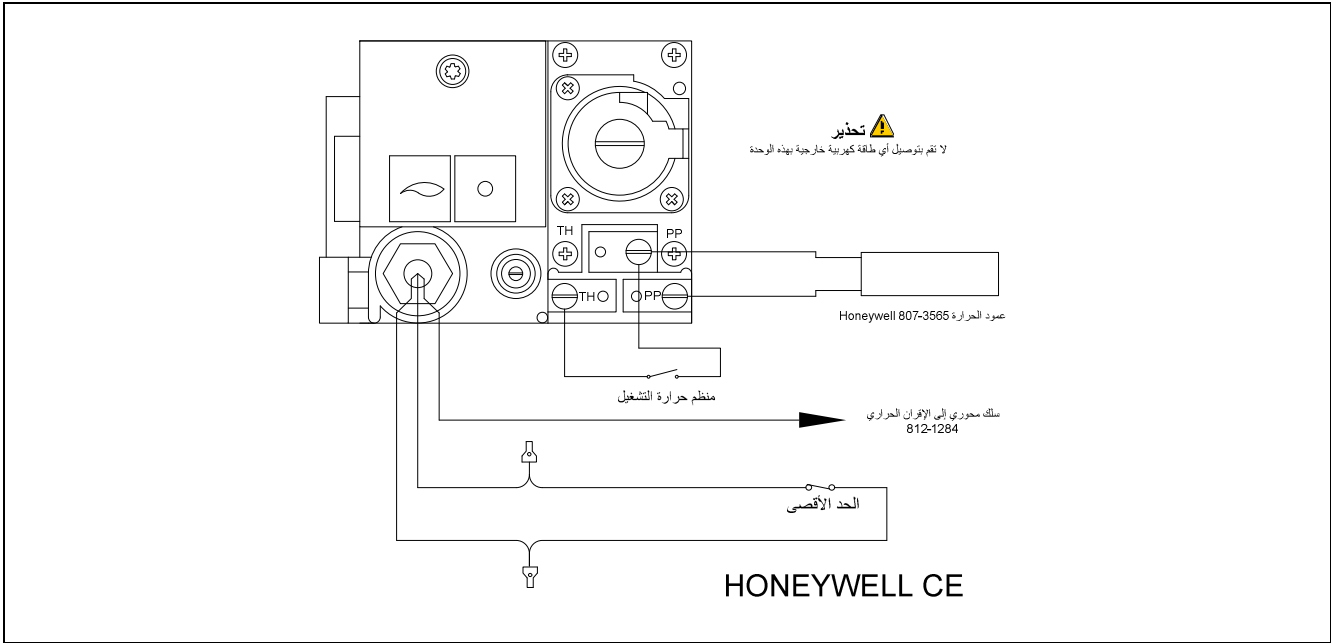
2.4 قطع الغيار الموصى بها

الوصف	رقم الجزء SR42 - خارج دول الاتحاد الأوروبي	رقم الجزء SR42 - لدول الاتحاد الأوروبي	رقم الجزء SR52/SR62 - خارج دول الاتحاد الأوروبي	رقم الجزء SR52/SR62 - لدول الاتحاد الأوروبي
منظم حرارة التشغيل	807-3515	807-1692	807-1692	807-1692
منظم حرارة الحد الأقصى	807-3516	807-3560	807-3560	807-3560
عمود الحرارة	810-2033	807-3565	810-2033	807-3565
القارن الحراري	غير متاح	812-1284	غير متاح	812-1284
شعلة الإشعال الصغيرة، الغاز الطبيعي	810-2032	810-2032	810-2032	810-2032
شعلة الإشعال الصغيرة، غاز البروبان	810-2155	810-2155	810-2155	810-2155
دعامة شعلة الإشعال الصغيرة، AGA	غير متاح	200-6564	غير متاح	200-6564
دعامة عمود الحرارة لشعلة الإشعال الصغيرة	غير متاح	810-2401	غير متاح	810-2401
مشغل وحدة الإشعال الكهربائي	غير متاح	810-1001	غير متاح	810-1001
دعامة وحدة الإشعال الكهربائي	غير متاح	200-1868	غير متاح	200-1868
إلكترون وحدة الإشعال الكهربائي	غير متاح	807-3540	غير متاح	807-3540
الفوهة، الغاز الطبيعي	810-2040	810-2060	810-2048	810-2060
الفوهة، الغاز الطبيعي، الوحدات التي تم تصنيعها بعد أبريل 2007	810-3097	810-3101	غير متاح	غير متاح
الفوهة، غاز البروبان	810-2064	810-2059	810-2059	810-2059
الفوهة، غاز البروبان، الوحدات التي تم تصنيعها بعد أبريل 2007	810-3099	810-3102	غير متاح	غير متاح
صمام الغاز، الغاز الطبيعي	807-1603	807-2122	807-1603	807-2122
صمام الغاز، غاز البروبان	807-1604	807-2121	807-1604	807-2121
الرجل	810-2053	810-2053	810-2053	810-2053
العجلة، مقاس 5 بوصات بدون الفرامل	810-0356	810-0356	810-0356	810-0356
العجلة، مقاس 5 بوصات مع الفرامل	810-0357	810-0357	810-0357	810-0357

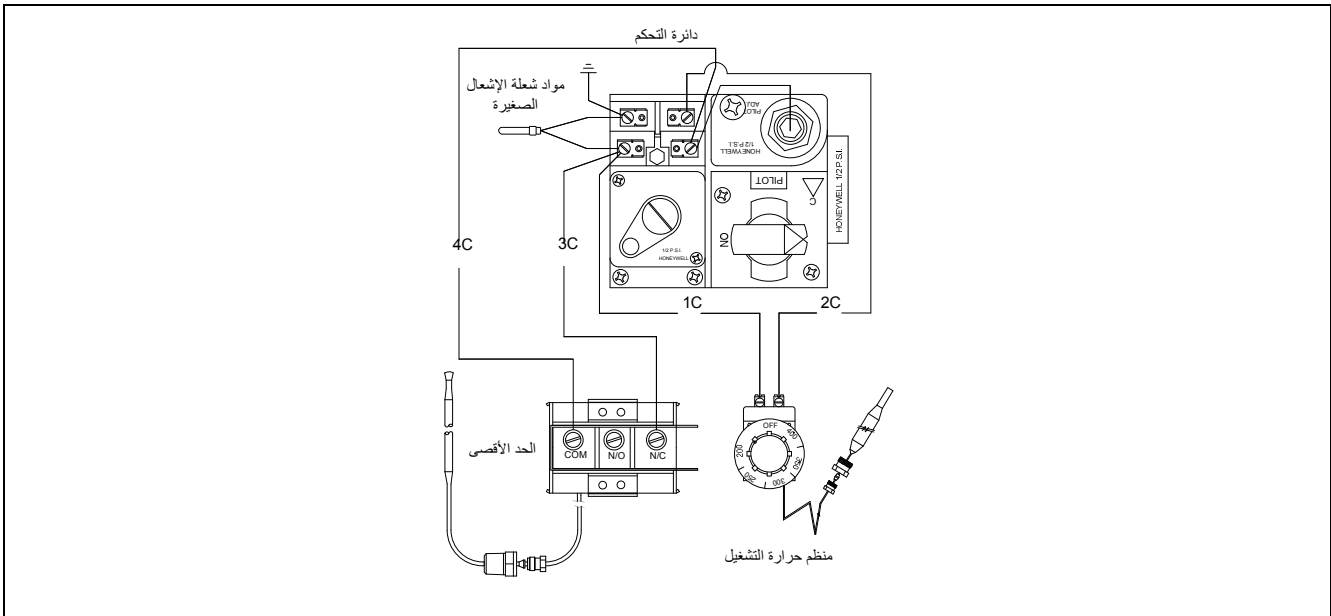
القلبات من السلسلة SUPER RUNNER التي تعمل بالغاز
الفصل 2: التشغيل

2.5 مخططات توصيل الأسلاك

وحدات الاتحاد الأوروبي فقط:



وحدات بخلاف دول الاتحاد الأوروبي فقط:



قصد عن خالية الصفحة هذه تركت



عنوان الشحن: 8700 Line Avenue, Shreveport, Louisiana 71106

الفاكس (الدعم الفني) 1-318-219-7135

الفاكس (قطع الغيار) 1-318-219-7140

الهاتف 1-318-865-1711