

MercoMax™ خزانة حمل الهواء القسري (MHG)

دليل التركيب والتشغيل والصيانة

تم تحديث هذا الدليل بأحدث المعلومات والموديلات عند الإصدار. وللاطلاع على أحدث إصدار من دليل التشغيل، يرجى زيارة موقعنا الإلكتروني.



اقرأ التعليمات بعناية قبل الاستخدام



رقم القطعة: 6/٢٠٢٣ MER_IOM_8197404

التعليمات الأصلية

إخطارات السلامة

⚠ تحذير

هذا الجهاز مصنوع للاستخدام من قبل الأطفال تحت سن ١٦ أو الأشخاص الذين يعانون من عجز في القدرات البدنية أو الحسية أو العقلية أو قلة خبرة أو معرفة ما لم يخضعوا لإشراف فيما يتعلق باستخدام الجهاز بواسطة شخص مسؤول عن سلامتهم. لا تسمح للأطفال بالعبث بهذا الجهاز.

⚠ تحذير

لا تستخدم هذا المنتج بالقرب من المياه - على سبيل المثال، أي حوض مطبخ أو طابق سفلي رطب أو حمام سباحة أو أي أماكن مماثلة.

⚠ تحذير

لا تستخدم صنوبر المياه أو منظف البخار لتنظيف هذا الجهاز.

ملاحظة

هذا الجهاز مصنوع للاستخدام للتطبيقات التجارية، على سبيل المثال في مطابخ المطاعم والمقاصف والمستشفيات والمؤسسات التجارية مثل المخازن ومحال الجزارة وغيرها، ولكن ليس للإنتاج الشامل المستمر من المواد الغذائية.

يُعد التركيب والعناية والصيانة المناسبة أمورا أساسية للحصول على أفضل أداء وتشغيل خالي من المشكلات. قم بزيارة موقع الويب الخاص بنا www.mercoproducts.com للتعرف على تحديثات الدليل أو التراجم أو معلومات الاتصال الخاصة بوكلاء الخدمة في منطقتك.

تم تصنيعه:

فرايماستر، ذ.م.م
8700 Line Avenue,
شريفبورت، لوس أنجلوس
٦٨٠٠-٧١١٠٦
الولايات المتحدة الأمريكية

⚠ تحذير

احرص على قراءة هذا الدليل بدقة قبل التشغيل أو التركيب أو إجراء أعمال الصيانة على الجهاز. فقد يتسبب عدم اتباع التعليمات المضمنة في هذا الدليل إلى وقوع تلفيات أو إصابات أو الوفاة.

⚠ خطر

يحظر تركيب أو تشغيل جهاز تم إساءة استخدامه أو إهماله أو إتلافه أو تغيير/تعديل مواصفاته الأصلية.

⚠ خطر

احرص على إبعاد سلك التيار الكهربائي عن مصادر الحرارة. وتجنب غمس سلك الطاقة أو المقبس في الماء. ولا تترك سلك الطاقة معلقاً على حافة منضدة أو حاوية.

⚠ تحذير

يلتزم ممثلي الصيانة المعتمدين باتباع إجراءات السلامة ومعايير الصناعة، على سبيل المثال لا الحصر، اللوائح المحلية/الوطنية لفصل / إغلاق مصادر الطاقة / وضع بطاقة إجراءات خاصة بتشغيل كافة المرافق بما في ذلك الكهرباء والغاز والمياه والبخار.

⚠ تحذير

يحظر تخزين أو استخدام البنزين أو الأبخرة أو السوائل الأخرى القابلة للاشتعال في محيط هذا الجهاز أو أي جهاز آخر. تجنب استخدام قطعة قماش مغموسة في زيت قابل للاشتعال أو محاليل تنظيف قابلة للاشتعال بغرض التنظيف.

⚠ تحذير

قد يؤدي تشغيل هذا المنتج وتركيبه وصيانته إلى تعريضك للمواد الكيميائية بما في ذلك ال[بيسفينول (BPA) والصوف الزجاجي أو ألياف السيراميك والسيليكا البلورية]، [معروفة] في ولاية كاليفورنيا بأنها تسبب السرطان، العيوب الخلقية أو غيرها من الأضرار التناسلية. لمزيد من المعلومات، اذهب إلى www.P65Warnings.ca.gov.

⚠ تحذير

يحظر استخدام أجهزة كهربائية أو ملحقات أخرى غير تلك المزودة من قبل الجهة المصنعة.

⚠ تحذير

كن حذرًا عند التعامل مع كافة الحواف المعدنية للجهاز.

جدول المحتويات

القسم ١ معلومات عامة

١-١	أرقام الطراز
١-١	معلومات الرقم التسلسلي
١-١	موظفو الصيانة
١-١	إجراءات مطالبات التلف أثناء الشحن
١-١	معلومات حول الضمان
١-١	الشهادات التنظيمية

القسم ٢ التركيب

١-٢	الموقع
٢-٢	وزن الجهاز
٢-٢	متطلبات الخلوص
٢-٢	الأبعاد
٣-٢	الخدمة الكهربائية
٣-٢	مخطط الجهد والواط والتيار المقتن وسلوك الطاقة

القسم ٣ التشغيل

١-٣	تحديد المكون
٢-٣	مناطق التحكم
٢-٣	لوحة التحكم
٢-٣	الضوابط/البرمجة/الإعدادات
٢-٣	إجراءات المشغل النموذجية
٢-٣	وضع الإحماء
٢-٣	وضع التسخين النشط
٣-٣	زر الوقت
٣-٣	وضع عرض درجة الحرارة
٣-٣	تغيير الفترة اليومية
٣-٣	قضبان توزيع الوقت
٣-٣	مؤشرات الضوء

القسم ٤ الصيانة

١-٤	إجراءات التنظيف والتعقيم
١-٤	عام
١-٤	تنظيف الجزء الخارجي
٢-٤	تنظيف الجزء الداخلي
٢-٤	تنظيف الصينية البلاستيكية

القسم ٥ استكشاف الأعطال وإصلاحها

١-٥	مخطط استكشاف الأعطال وإصلاحها
١-٥	رسائل خطأ الاتصال
١-٥	رسائل خطأ السخان/المزدوج الحراري

القسم ١ معلومات عامة

أرقام الطراز

الطرازات
(X)MHG22SAN1N
(X)MHG22SAB1N/2N, 23, 24, 34, 32, 42

يشير الحرف "X" الموجود أمام رقم الموديل إلى أنه يمثل موديل للتصدير.

إجراءات مطالبات التلف أثناء الشحن

ماذا تفعل إذا وصلت أجهزتك تالفة:

يرجى ملاحظة أن هذا الجهاز قد تم فحصه بعناية وتعبئته من قبل موظفين مهرة قبل مغادرة المصنع. تتحمل شركة الشحن المسؤولية الكاملة عن التسليم الآمن إلى أن يتم تسليم المعدات.

١. فقدم طلب بالتعويض عن الأضرار على الفور - بغض النظر عن مدى الضرر.
٢. افحص وسجل جميع الخسائر أو الأضرار المرئية، وتأكد من أن هذه المعلومات مذكورة في فاتورة الشحن أو الاستلام السريع وتوقيعها من قبل الشخص الذي يقوم بالتسليم.
٣. الخسارة أو التلف المخفي - في حالة عدم ملاحظة التلف حتى يتم تفريغ المعدات، قم بإخطار شركة الشحن أو الناقل فور اكتشافه وقدم مطالبة بالتلف غير الملاحظ. يجب تقديم هذا في غضون ١٥ يوماً من تاريخ التسليم. تأكد من الاحتفاظ بالحاوية للفحص.

لا تتحمل شركة MERCO المسؤولية عن الأضرار أو الخسائر التي تحدث أثناء النقل.

معلومات حول الضمان

قم بزيارة <http://www.mercoproducts.com/Service#Warranty> من أجل:

- سجل منتجك للحصول على الضمان.
- تحقق من معلومات الضمان.
- قم بعرض وتحميل نسخة من الضمان الخاص بك.

الشهادات التنظيمية

الموديلات المحلية معتمدة من:

- Underwriters Laboratories Sanitation
- Underwriters Laboratories (UL)
- Underwriters Laboratories of Canada (ULC)

موديلات التصدير معتمدة من:

- Underwriters Laboratories Sanitation
- European Conformity (CE)
- Technical Inspection Association

فهم أرقام الموديلات

N	٢	B	A	S	٢	G	H	M	
الاتصال	وجوه التحكم	الشاشة	الحرارة العليا	الحرارة الأكثر انخفاضاً	حوامل الأعمدة (كل رف)	صفوف (أرفف)	العمل	حافطة الهواء الساخن	Merco
N- لا شيء	١- جانب واحد ٢- ذات وجهين	B- شريط التحكم بالوقت N- لا شيء	A- الهواء المنفج	S- قياسي	٤-٢	٤-٢	G- السوق العام		

معلومات الرقم التسلسلي

توجد الأرقام السرية لموديلات خزانة الحفظ MHG على لوحة البيانات. توجد أرقام الموديلات الخاصة بفرن التسخين الكبير متعدد الأرفف على لوحة البيانات. توجد لوحات البيانات في الجزء السفلي والجزء الأيمن من الوحدة. احتفظ دائماً بالرقم التسلسلي لوحدتك متاحاً عند طلب قطع الغيار أو الصيانة.

موظفو الصيانة

يجب إجراء جميع الخدمات على معدات Merco بواسطة موظفين مؤهلين و/أو معتمدين و/أو مرخصين و/أو معتمدين أو موظفي الصيانة.

موظفو الصيانة المؤهلون أولئك الذين هم على دراية بمعدات Merco والذين تم تفويضهم من قبل Merco لأداء الصيانة على المعدات. يجب أن يكون جميع موظفي الصيانة المعتمدين مجهزين بمجموعة كاملة من أدلة الخدمة وقطع الغيار، وتخزين الحد الأدنى من قطع غيار معدات Merco. توجد قائمة بوكلاء الصيانة المعتمدين من قبل مصنع Merco (Frymaster Authorized Service Provider's) على موقع Merco <http://www.mercoproducts.com/Service#Service>. سيؤدي عدم الاستعانة بموظفي الصيانة المؤهلين إلى إبطال ضمان Merco على أجهزتك.

القسم ٢ التركيب

الموقع

⚠️ تحذير

يتم تثبيت هذا الجهاز بحيث يسهل الوصول للقابس ما لم يتم توفير وسائل أخرى لفصل إمدادات الطاقة (على سبيل المثال، قاطع الدائرة أو مفتاح الفصل).

⚠️ تحذير

يجب توفير الوسائل المناسبة للحد من حركة هذا الجهاز دون الاعتماد على أو نقل الضغط إلى القناة أو الأسلاك الكهربائية.

⚠️ تحذير

لاستقرار الجهاز، يجب أن تكون منطقة التركيب ملائمة لتحمل الوزن الإجمالي للجهاز والمنتج. وبالإضافة إلى ذلك، يجب أن يكون الجهاز على وضع مستوي من الجانب للجانب ومن الأمام إلى الخلف.

⚠️ تحذير

هذا الجهاز معد للاستخدام الداخلي فقط. ويحظر استخدامه أو تشغيله في المناطق الخارجية.

⚠️ تنبيه

احرص على عدم تعيين فتحة دخل الهواء بالقرب من الأبخرة أو العادم المتصاعد من جهاز آخر.

⚠️ خطر

يجب أن يتوافق التركيب مع جميع قوانين الحريق والصحة المعمول بها في منطقتك.

⚠️ خطر

يجب تثبيت الأرجل وربطها بالكامل.

⚠️ خطر

استخدم معدات السلامة المناسبة أثناء التركيب والصيانة.

⚠️ تحذير

ينحصر استخدام شاشات الصيانة على الأفراد المدربين والمعتمدين أو مدير المتجر فقط. يؤدي القيام بتغييرات غير صحيحة على هذه الإعدادات إلى تعطيل عمل الوحدة.

يجب أن يلي الموقع المحدد للجهاز المعايير التالية. إذا لم يتم الموقع بتلبية أي من هذه المعايير، فحدد موقعًا آخر.

- خزائن التثبيت مخصصة للاستخدام الداخلي فقط.
- يجب أن يكون الموقع مستويًا ومستقرًا وقادرًا على تحمل وزن الجهاز.
- ويجب أن يخلو الموقع من المواد القابلة للاحتراق.
- يجب أن يكون الجهاز مستوي من الأمام إلى الخلف ومن جانب لآخر.
- ضع الجهاز بحيث لا ينقلب أو ينزلق.
- درجة حرارة الهواء الموصى بها هي ٤١ درجة - ٨٦ درجة فهرنهايت (٥ - ٣٠ درجة مئوية).
- يلزم وجود مصدر هواء مناسب للتهوية وهو أمر مهم لتشغيل آمن وفعال. راجع مخطط متطلبات الخلوص في الصفحة ٢-٢.
- تجنب إعاقه تدفق الهواء اللازم للتهوية. تأكد من عدم سد فتحات تهوية الجهاز.

متطلبات الخلوص

وزن الجهاز

⚠ خطر
الحد الأدنى لمتطلبات الخلوص للمواقع غير القابلة للاحتراق هو نفسه للمواقع القابلة للاحتراق. يجب أن تكون الأرضيات أسفل الجهاز مصنوعة من مادة غير قابلة للاحتراق.

⚠ خطر
خطر نشوب حريق/صدمة كهربائية. يجب الحفاظ على الحد الأدنى من مسافات الخلوص. مع الحرص على عدم إعاقة فتحات التهوية.

الجانبين/الخلف
١,٠ بوصة (٢٥ مم)

الوزن	الموديل الخاص بالتصدير	الموديل المحلي
٥٠ رطل/٢٣ كجم	XMHG22	MHG22
١٠٥ رطل/٤٨ كجم	XMHG23	MHG23
١٢٥ رطل/٥٧ كجم	XMHG24	MHG24
١٥٠ رطل/٦٨ كجم	XMHG34	MHG34
١٠٠ رطل/٤٥ كجم	XMHG32	MHG32
١١٥ رطل/٥٢ كجم	XMHG42	MHG42

الأبعاد

الارتفاع	العمق شاملاً قضبان الموقت	العمق	العرض	الموديل المحلي، الموديل الخاص بالتصدير (X)
بوصة ١١,٤٠ (٢٩٠ مم)	لا يوجد			(X)MHG22SAN1N
بوصة ١١,٤٠ (٢٩٠ مم)	بوصة ١٥,٥٠ (٣٩٤ ملم)		بوصة ١٩,٢٠ (٤٨٨ مم)	(X)MHG22SAB1N
بوصة ١١,٤٠ (٢٩٠ مم)	بوصة ١٨,٠ (٤٥٧ مم)			(X)MHG22SAB2N
بوصة ١١,٤٠ (٢٩٠ مم)	بوصة ١٥,٥٠ (٣٩٤ ملم)		بوصة ٢٩,٧٠ (٧٥٤ مم)	(X)MHG23SAB1N
بوصة ١١,٤٠ (٢٩٠ مم)	بوصة ١٨,٠ (٤٥٧ مم)			(X)MHG23SAB2N
بوصة ١١,٤٠ (٢٩٠ مم)	بوصة ١٥,٥٠ (٣٩٤ ملم)		بوصة ٣٦,٥٠ (٩٢٧ مم)	(X)MHG24SAB1N
بوصة ١١,٤٠ (٢٩٠ مم)	بوصة ١٨,٠ (٤٥٧ مم)			(X)MHG24SAB2N
بوصة ١٦,٤٠ (٤١٧ مم)	بوصة ١٥,٥٠ (٣٩٤ ملم)	بوصة ١٣,٠٠ (٣٣٠ مم)		(X)MHG34SAB1N
بوصة ١٦,٤٠ (٤١٧ مم)	بوصة ١٨,٠ (٤٥٧ مم)			(X)MHG34SAB2N
بوصة ١٦,٤٠ (٤١٧ مم)	بوصة ١٥,٥٠ (٣٩٤ ملم)		بوصة ١٩,٢٠ (٤٨٨ مم)	(X)MHG32SAB1N
بوصة ١٦,٤٠ (٤١٧ مم)	بوصة ١٨,٠ (٤٥٧ مم)		بوصة ١٩,٢٠ (٤٨٨ مم)	(X)MHG32SAB2N
بوصة ٢١,٣٠ (٥٤١ مم)	بوصة ١٥,٥٠ (٣٩٤ ملم)		بوصة ١٩,٢٠ (٤٨٨ مم)	(X)MHG42SAB1N
بوصة ٢١,٣٠ (٥٤١ مم)	بوصة ١٨,٠ (٤٥٧ مم)		بوصة ١٩,٢٠ (٤٨٨ مم)	(X)MHG42SAB2N

الخدمة الكهربائية

مخطط الجهد والواط والتيار المقنن وسلك الطاقة

يجب أن تتوافق جميع الأعمال الكهربائية، بما في ذلك توجيه الأسلاك والتأريض، مع الأكواد الكهربائية المحلية والخاصة بالولاية والوطنية. يجب مراعاة الاحتياطات التالية:

- يجب تأريض الجهاز.
 - يجب توفير منصرف/قاطع دائرة منفصل لكل وحدة.
 - يجب أن يحدد كهربائي مؤهل حجم السلك المناسب اعتماداً على الموقع والمواد المستخدمة وطول التشغيل (يمكن استخدام الحد الأدنى من سعة أمبير الدائرة للمساعدة في تحديد حجم السلك).
 - تبلغ نسبة أقصى تغير في الجهد المسموح به $\pm 10\%$ من الجهد المقدر عند بدء تشغيل الجهاز (عندما يكون الحمل الكهربائي أعلى ما يمكن).
 - راجع جميع المسامير والكابلات ووصلات الأسلاك الأرضية الخضراء للتحقق من إحكام ربطها قبل بدء التشغيل.
- يتم تزويد الوحدات ذات المقابس بأسلاك ٩ أقدام تقريباً، بحد أقصى ١٠ أقدام.

⚠ خطر

تحقق من كافة التوصيلات السلكية، بما في ذلك قنوات المصنع قبل التشغيل. فقد تصبح التوصيلات سائبة أثناء الشحن والتركيب.

⚠ خطر

يجب استخدام الأسلاك المناسبة المناسبة لـ ١٦٧ درجة فهرنهايت (٧٥ درجة مئوية) على الأقل لتوصيلات الطاقة.

⚠ تحذير

يجب تأريض هذا الجهاز ويجب أن تتوافق أسلاك المجال جميعها مع كافة القوانين المحلية والوطنية المعمول بها. يرجى الرجوع إلى لوحة التصنيف لضبط الجهد الكهربائي المناسب. حيث يقع على عاتق المستخدم النهائي مسؤولية توفير وسائل الفصل المتوافقة مع متطلبات الجهة المختصة.

الموديل المحلي	الجهد، الدورة، المرحلة	الحد الأعلى للواط	أمبير	القابس
MHG22	120, 60, 1	1330	11.1	NEMA 5-15P
MHG23	208-230, 60, 1	2530	9.6-11.0	NEMA 6-20P
MHG24	208-230, 60, 1	2737	10.4-11.9	NEMA 6-20P
MHG34	208-230, 60, 1	4094	15.5-17.8	NEMA 6-20P
MHG32	208-230, 60, 1	2070	7.8-9.0	NEMA 6-20P
MHG42	208-230, 60, 1	2737	10.4-11.9	NEMA 6-20P

قم بتوصيل سلك الطاقة مع ضمان تثبيت القابس بالكامل في المكان المخصص.

الموديل الخاص بالتصدير	الجهد، الدورة، المرحلة	الحد الأعلى للواط	أمبير	القابس
XMHG22	200-240, 50/60, 1	1445	4.5-5.5	CEE 7/7
XMHG23	200-240, 50/60, 1	2040	7.0-8.5	CEE 7/7
XMHG24	200-240, 50/60, 1	3120	11.0-13.0	CEE 7/7
XMHG34	200-240, 50/60, 1	3840	14.0-16.0	مسمار وجلدة
XMHG32	200-240, 50/60, 1	2040	7.0-8.5	CEE 7/7
XMHG42	200-240, 50/60, 1	2640	9.0-11.0	CEE 7/7

قم بتوصيل سلك الطاقة مع ضمان تثبيت القابس بالكامل في المكان المخصص.



يسمح ذراع التأريض بتوصيل جميع المعدات الموجودة في نفس الموقع كهربائياً لضمان عدم وجود فرق جهد كهربائي بين الوحدات، مما قد يكون خطيراً.

القسم ٣ التشغيل

⚠ تحذير

لا تستخدم تجويف الفرن للتخزين. لا تترك المنتجات الورقية أو أواني الطهي أو الأطعمة في تجويف الفرن عندما لا تكون قيد الاستعمال.

⚠ تنبيه

لا تسد إمدادات وأوعية الهواء وما حولها. حافظ على الأغلفة البلاستيكية، والورق، والملصقات، وما إلى ذلك من أن تكون معرضة للهواء والبقاء في الأوعية. سيؤدي عدم الحفاظ على شبكات الهواء نظيفة إلى تشغيل النظام بشكل غير مرض.

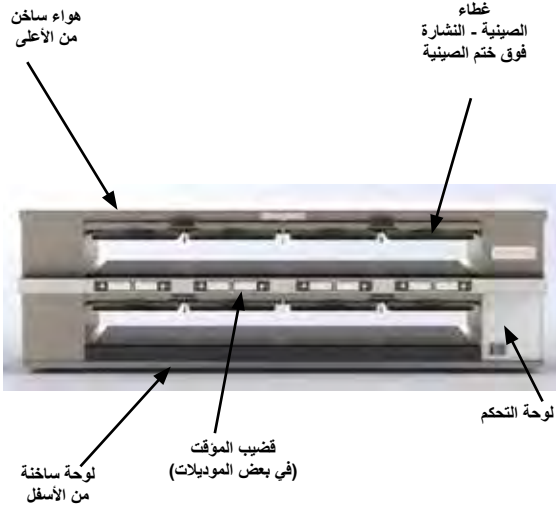
⚠ تنبيه

بعض المنتجات مثل البيض الكامل أو الحاويات محكمة الغلق – على سبيل المثال، البرطمانات الزجاجية المغلقة – يمكن أن تنفجر ولا يجب تسخينها في هذا الفرن. قد يتراكم الضغط وينفجر. اثقب صفار البيض بشوكة أو سكين قبل الطهي. اثقب قشر البطاطس والطماطم والأطعمة المماثلة قبل الطهي باستخدام طاقة الميكروويف. عندما يتم ثقب القشر، يخرج البخار بشكل متساوٍ.

⚠ تنبيه

لا تقم بتغطية الرفوف أو أي جزء آخر من الفرن بورق معدني. سيؤدي تقبيد تدفق الهواء إلى ارتفاع درجة حرارة الفرن بشدة.

تحديد المكون



⚠ خطر

يعد المشرف الميداني مسؤولاً عن إدراك المشغلين للمخاطر الكامنة وراء تشغيل هذا الجهاز.

⚠ خطر

لا تشغل أي جهاز باستخدام سلك أو قابس تالف. ويجب أن تتم كافة إجراءات الإصلاح بواسطة شركة صيانة مؤهلة.

⚠ خطر

لا تقف على الوحدة على الإطلاق! فهذه الوحدة غير مصممة لتحمل وزن شخص بالغ، وقد تنكسر أو تنقلب في حالة سوء الاستخدام أو العبث بها.

⚠ تحذير

لا تلمس الأجزاء المتحركة.

⚠ تحذير

يجب وضع كافة الأغذية ولوحات الوصول وتأمينها بشكل صحيح قبل تشغيل هذا الجهاز.

⚠ تحذير

يمكن أن ترتفع درجة حرارة السوائل مثل الماء أو القهوة أو الشاي إلى ما فوق درجة الغليان دون أن يبدو أنها تغلي بسبب التوتر السطحي للسائل. الغليان أو الفقاعات المرئية عند إخراج الحاوية من فرن الميكروويف غير موجودة دائماً. يمكن أن يؤدي هذا إلى سوائل شديدة السخونة والغليان بشكل مفاجئ عند إنزال ملعقة أو أداة أخرى في السائل. لتقليل مخاطر إصابة الأشخاص: لا تسخن السائل بشدة. قلب السائل قبل التسخين وفي منتصفه.

⚠ تحذير

لا تقم بتسخين الحاويات المغلقة أو الأكياس البلاستيكية في الخزانة. يمكن أن يتمدد الطعام أو السائل بسرعة ويتسبب في كسر الحاوية أو تمزق الكيس. اثقب أو افتح الحاوية أو الكيس قبل التسخين.

⚠ تحذير

قد تصبح الرفوف والأواني وأدلة الحامل وأسطح الفرن ساخنة أثناء الاستخدام أو بعده. استخدم الأواني أو الملابس الواقية، مثل مقابض المقلاة أو قفازات الفرن الجافة، عند الضرورة لتجنب الحروق.

إجراءات المشغل النموذجية

التعليمات	الإجراء
اضغط على زر Power (الطاقة).	قم بتشغيل الوحدة
اسحب الصينية للخارج وضع المنتج وأعد إدخالها.	املاّ الصندوق بالمنتجات
اسحب الصينية للخارج وقم بإزالة المنتج. أعد إدخال الصينية.	صندوق فارغ

عند تشغيل الوحدة لأول مرة، ستبدأ في التسخين المسبق. ستعرض شاشات العرض PRE-HEAT (التسخين المسبق) بالتناوب مع اسم المنتج.

سيتم تسخين خزانة الحفظ إلى درجة الحرارة الافتراضية المحددة مسبقاً. تحتوي خزانة الحفظ على قائمة افتراضية وتخصيص منطقة. لا يمكن ضبطهم من الخزانة. ويمكن ضبط مواقع الحاوية والأوقات ودرجات الحرارة من تطبيق الكمبيوتر. يرجى زيارة <https://www.welbiltdigital.com> للوصول إلى تطبيق MenuConnect.

ومن لوحة التحكم، يمكن فقط تغيير الأجزاء اليومية المبرمجة مسبقاً/المحددة مسبقاً. لا يمكن تعديل المناطق ودرجات الحرارة.

تعمل أداة التحكم في حاوية التخزين في جميع الأوقات في أحد الأوضاع التالية. تشير المسافات البادئة إلى الأوضاع الفرعية. يتم تعريف الأوضاع الفرعية بناءً على التنقل إلى الوضع. فعلى سبيل المثال، للوصول إلى وضع التشخيص، يجب أن تكون في وضع التسخين النشط ثم الدخول في وضع البرمجة.

- وضع الإجماء
- وضع التسخين النشط
- « وضع التشخيص
- وضع عرض درجة الحرارة
- « وضع التشخيص لعرض درجة الحرارة

وضع الإجماء

يجب أن تقوم شاشات العرض بالتمرير الإجماء بالتناوب مع اسم المنتج أثناء وضع PRE-HEAT (التسخين المسبق) حتى يصل سخان إلى نقطة التجميد. سيعرض شريط المؤقت اسم المنتج بمجرد اكتمال وضع التسخين المسبق. إذا لم يتم تعيين المنتج في الحاوية، فسيعرض شريط المؤقت " - - - ". سيضيء مؤشر الضوء الملائم لتعريف الجزء اليومي النشطة.

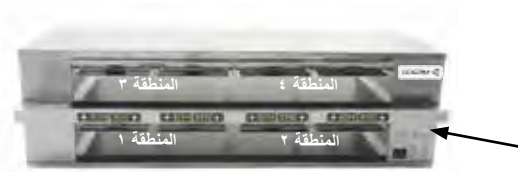
وضع التسخين النشط

هذا تشغيل وضع التسخين النشط. في وضع التسخين النشط، ستعرض الشاشات اسم المنتج وسيضيء مصباح الفترة اليومية النشطة.

أثناء وضع التسخين النشط، اضغط مع الاستمرار على مفتاح الإدخال لمدة ثلاث (٣) ثوانٍ لتمرير إصدار البرنامج على الشاشة.

مناطق التحكم

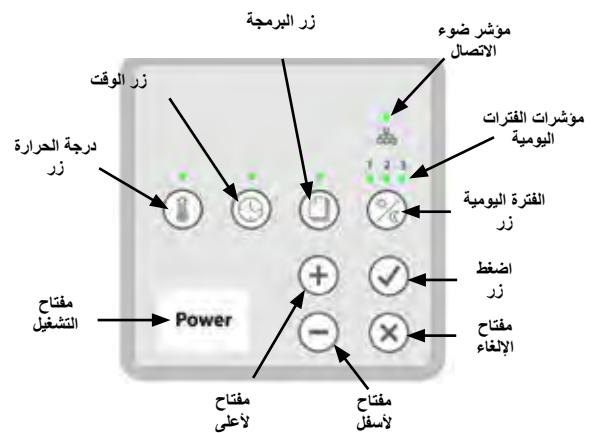
يتم تقسيم الصفوف إلى مناطق يتم تسخينها بشكل فردي. سوف يتناسب مسمارين مع منطقة واحدة.



يمكن تغيير قوائم الأجزاء اليومية حسب الحاجة. ومع ذلك، تعمل الوحدة في تكوين حاوية افتراضي لا يمكن مراجعته باستخدام وحدة التحكم.

لوحة التحكم

يحدد الرسم التوضيحي أدناه وظائف لوحة التحكم.



الضوابط/البرمجة/الإعدادات

تم تصميم خزانة حفظ Merco لمنح مشغلي خدمات الطعام القدرة على طهي مكونات القائمة مسبقاً ثم تخزينها برفق في صناديق التخزين حتى يتم استلام طلب الحصول على طعام. بمجرد تقديم هذا الطلب، يمكن للطاقم تجميع الطلب باستخدام مكونات قائمة ساخنة وطازجة من صناديق الحفظ. ويسمح هذا للمشغلين بالعمل حسب الطلب، مما يساعد على زيادة سرعة الخدمة مع الحفاظ على معايير جودة عالية وقياسية.

- تنفخ خزانة الحفظ الهواء الساخن من اللوح العلوي إلى أسفل على الطعام الموجود في الصواني.
- ويعمل الهواء الساخن على إزالة الرطوبة من سطح الطعام، مما يحافظ عليه مقرمشاً وساخناً ورطباً من الداخل.
- ويمر تدفق الهواء فوق المواد الغذائية ويخرج من خلال فتحات في الجدران الجانبية للصينية.
- وظيفة مزدوجة لحفظ الأطعمة المشوية والمقلية

قضايا توزيع الوقت

- شريطان مؤقتان على خزانة ذات ٣ صفوف.
- يتحكم المؤقت العلوي في الفتحات العلوية.
- تتحكم المؤقتات السفلية في الفتحتين الثانية والثالثة.
- لاحظ الأسهم في أسماء القوائم.



الصف العلوي ▲



الصف الثاني ▲

الصف الثالث ▲

مؤشرات الضوء

- يشير مؤشر الضوء في قضيب المؤقت إلى:
- الصواني التي يجب أن تسحب منها أولاً.
 - عندما يوشك المنتج على انتهاء الصلاحية.
 - المنتج منتهي الصلاحية.
 - الصندوق خالي من المنتج.



استخدم الأول، عندما تكون المقلاة فارغة،
اضغط على الزر الذي يحتوي على السهم.

أخضر

استخدم المنتج الأخضر أولاً

الغبر

قرب انتهاء الصلاحية، اطبخ المزيد إذا لزم الأمر.

أخضر

قرب انتهاء الصلاحية، اطبخ المزيد إذا لزم الأمر

الغبر

منتهي الصلاحية، تجاهل المنتج،
اضغط على الزر مع السهم.

أحمر

إيقاف تشغيل مؤشر الضوء = خمول/جاهز للاستخدام؛
اضغط على الزر مع السهم لبدء المؤقت.

أبيض

زر الوقت

يكون زر الوقت في وضع التشغيل افتراضياً ولا يعمل إلا مع صناديق الحفظ النشطة. تبديل شاشات العرض بين وقت الحفظ الفعلي واسم المنتج. سيؤدي الضغط على زر الوقت إلى إيقاف تشغيل المؤقتات وعرض أسماء المنتجات فقط.

وضع عرض درجة الحرارة

ادخل إلى وضع عرض درجة الحرارة بالضغط على زر درجة الحرارة. يتم عرض متوسط درجة الحرارة لكل منطقة. اضغط على زر التحقق للخروج.

تغيير الفترة اليومية

سيؤدي الضغط على زر الفترة اليومية إلى التغيير إلى فترة من ستة فترات من اليوم (انظر المصفوفة التي يتم عرض قائمة جزء اليوم الخاصة بها).



القوائم الافتراضية لأجزاء اليوم			
الجزء اليومي #	مؤشر ضوء ١	مؤشر ضوء ٢	مؤشر ضوء ٣
١ (الإفطار)	●		
٢ (التغيير أكثر من ١)	●	●	
٣ (الغداء)		●	
٤ (التغيير أكثر من ٢)		●	●
٥ (العشاء)			●
٦ (التغيير أكثر من ٣)	●		●

القسم ٤ الصيانة

إجراءات التنظيف والتعقيم

عام

أنت مسؤول عن صيانة الجهاز وفقاً للتعليمات الواردة في هذا الدليل. لا يشمل الضمان إجراءات الصيانة المبينة في هذا الدليل.

الصيانة	يومي	بعد الإغلاق لفترة طويلة	عند بدء التشغيل
الخارج	X	X	X
الداخلية	X	X	X
غطاء الصينية و ناشر الهواء	X	X	X
صينية بلاستيكية وأدراج	X	X	X

تنظيف الجزء الخارجي

تحذير

يحظر استخدام رشاش ماء عالي الضغط أو الخرطوم للتنظيف وكذا غمر الوحدات الداخلية والخارجية في الماء. كما يحظر استخدام معدات التنظيف الكهربائية أو صوف الفولاذ أو الكاشطات أو الفرش السلكية على الأسطح المصنوعة من الفولاذ المقاوم للصدأ أو المطلية.

تنبيه

يحظر استخدام محلول تنظيف حمضي لتنظيف اللوحات الخارجية! وذلك لاحتواء العديد من الأطعمة على مكونات حمضية، والتي قد تضر بالطلاء الخارجي. وتأكد من تنظيف أسطح الفولاذ المقاوم للصدأ من كافة مخلفات الأطعمة.

لا يتطلب الغطاء الخارجي المصنوعة من الفولاذ المقاوم للصدأ سوى مسح يومي بقطعة قماش مبللة. ومع ذلك، إذا تجمعت كمية زائدة من جزيئات الطعام/ الشحوم، فيمكن استخدام منظف غير كاشط (ماء صابون ساخن). ثم قم بالمسح والتجفيف باستخدام قطعة قماش ناعمة ونظيفة.

افرك دائماً "بجيببات" الفولاذ المقاوم للصدأ لتجنب تشويه الطلاء. لا تستخدم أبداً الصوف الصلب أو الضمادات الكاشطة للتنظيف. لا تستخدم أبداً المنظفات التي تحتوي على الكلور أو الحمضية أو الكاشطة.

تتميز الألواح الخارجية المصنوعة من الفولاذ المقاوم للصدأ بطبقة شفافة مقاومة للبقع وسهلة التنظيف. ستؤدي المنتجات التي تحتوي على مواد كاشطة إلى إتلاف الطلاء وخدش الألواح. بعد التنظيف اليومي، يمكن استخدام منظف الفولاذ المقاوم للصدأ الذي سيقضي على بقع الماء وبصمات الأصابع. العلامات المبكرة لانتهيار الفولاذ المقاوم للصدأ هي حفر صغيرة وشقوق. إذا بدأ ذلك، فقم بتنظيفه جيداً وابدأ في استخدام منظفات الفولاذ المقاوم للصدأ في محاولة لاستعادة الفولاذ.

خطر

يجب أن تتم صيانة كافة التوصيلات والتركيبات المرفقة وفقاً للقوانين المحلية والوطنية.

خطر

يعد صاحب المعدة مسؤولاً عن إجراء تقييم مخاطر معدات الوقاية الشخصية لضمان الحماية الكافية أثناء إجراءات الصيانة.

خطر

قد يتسبب عدم فصل الطاقة من مصدر الطاقة الرئيسي في وقوع إصابات خطيرة أو الوفاة، حيث لا يعمل مفتاح الطاقة على فصل الطاقة الواردة كلياً.

خطر

احرص على فصل كافة الأجهزة الكهربائية قيد الصيانة عن مصدر الطاقة الرئيسي. ولاحظ القطب الصحيح لفولطية الخط الوارد. فقد يتسبب وضع الأقطاب بشكل غير صحيح في الحصول على تشغيل غير منظم.

تحذير

عند استخدام سوائل أو كيمويات التنظيف، يجب ارتداء قفازات مطاطية، ووقاية للعينين (وواق للوجه أو أي منهما).

تنبيه

تُجرى أعمال الصيانة والخدمات الأخرى غير التنظيف كما هو موضح في هذا الدليل بواسطة أفراد صيانة معتمدين.

تنبيه

والمنظفات، ومزيلات الشحوم، والمطهرات، أو مساحيق التبييض التي تحتوي على الكلوريدات أو الفوسفات سوف تسبب ضرراً دائماً لمنتجات الفولاذ المقاوم للصدأ. يظهر الضرر على شكل حفر أو ثوران أو فراغات أو ثقوب صغيرة أو تلون شديد أو باهت للطلاء المعدني. يمكن أن يؤدي الماء الذي يحتوي على نسبة عالية من الكلوريدات أيضاً إلى إتلاف الفولاذ المقاوم للصدأ.

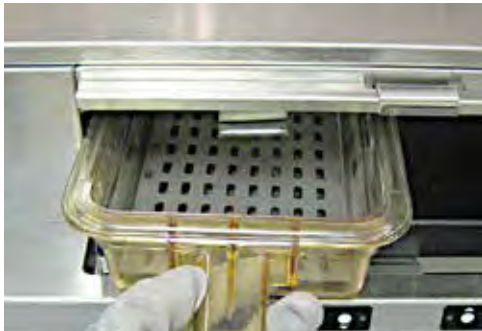
إذا لم تكن متأكدًا من جودة المياه الخاصة بك، فننصحك بتحليلها. هذا الضرر دائم وإصلاحه مكلف ولا يشمل الضمان.

تنظيف الجزء الداخلي

١. امسح الغطاء الخارجي المصنوعة من الفولاذ المقاوم للصدأ بقطعة قماش مبللة، وافركها بحبيبات الفولاذ. إذا تجمعت كمية زائدة من جزيئات الطعام/الشحوم، فيمكن استخدام الماء الساخن بالصابون (غير الكاشط).

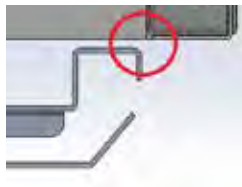


٢. قم بإزالة الصواني.



⚠ تنبيه

توخ الحذر عند رفع مشابك القفل لتجنب جرح أصابعك بين مجموعة موزع الهواء والجزء الخلفي من شريط المؤقت (انظر الشكل التوضيحي أدناه).



٣. ارفع/احمل مشابك القفل لإزالة موزعات الهواء و/أو أغطية الصينية.



⚠ تنبيه

لا تستخدم المنظفات الكاوية على أي جزء من الفرن أو تجويفه . واستخدم صابون أو منظفات غير كاشطة بوضعها على إسفنجة أو قطعة قماش ناعمة. يحظر استخدام أدوات حادة أو مواد كاشطة قوية على أي جزء من أجزاء الجهاز.

يمكن تنظيف صواني المنتج وأغطيتها وموزعات الهواء عبر غسالة الأطباق أو بالماء الدافئ والصابون. يجب توخي الحذر لمنع الماء أو مركبات التنظيف من الوصول إلى الأجزاء الداخلية، وخاصة المفاتيح الموجودة على لوحة التحكم.

تنظيف الصينية البلاستيكية

⚠ تنبيه

يمكن أن يحدث تكسير الإجهاد البيئي. التخفيف والشطف المناسبين حسب توجيهات مصنعي المنظفات إلزامي.

يمكن استخدام المنظفات الغذائية المعتمدة إذا تم تخفيفها وفقاً لتوجيهات الشركات المصنعة وشطفها جيداً قبل دورة تجفيف عالية الحرارة. الكحوليات الأساسية كالأيزوبروبيل مقبولة للبقع التي يصعب إزالتها. ما عدا ذلك، لا تستخدم المذيبات العضوية.

تعليمات التنظيف اليومية

⚠ تنبيه

يجب أن تكون الوحدة باردة عند لمسها وفصلها عن مصدر الطاقة قبل التنظيف لتجنب ملامسة الأسطح الساخنة التي قد تسبب حروقاً أو إصابات. توخ الحذر وارزد معدات السلامة المناسبة لتجنب ملامسة الأسطح الساخنة التي قد تسبب حروقاً أو إصابات خطيرة.

حيث ينبغي ترك الوحدة تبرد للمسها وفصلها عن مصدر الطاقة.

٤. قم بإزالة مجموعات موزع الهواء.



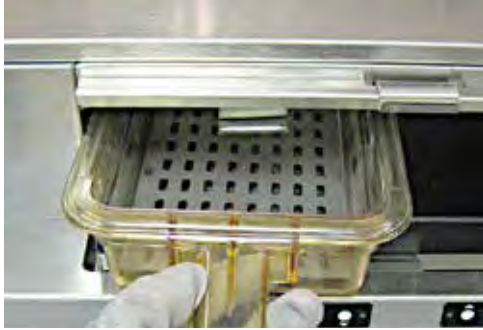
٧. أعد تركيب موزعات الهواء النظيفة وأغطية الصواني.



٥. يمكن تنظيف صواني المنتج وأغطيتها وموزعات الهواء عبر غسالة الأطباق أو بالماء الدافئ والصابون.



٨. أعد تركيب الصواني التي تم تنظيفها.



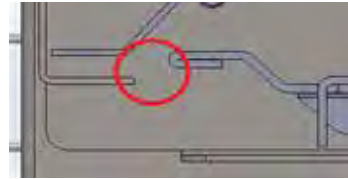
٩. أعد توصيل سلك الطاقة.

٦. امسح الرف الداخلي بقطعة قماش مبللة. ومع ذلك، إذا تجمعت كمية زائدة من جزيئات الطعام/الشحوم، فيمكن استخدام ماء صابون ساخن (غير كاشط) على قطعة القماش.



⚠️ تنبيه

توخ الحذر عند إدخال موزع الهواء في الوحدة لتجنب جرح أصابعك بين مجموعة موزع الهواء والجزء الخلفي من مجموعة الهواء في الجزء الخلفي من الوحدة (انظر الشكل التوضيحي أدناه).



القسم ٥ استكشاف الأعطال وإصلاحها

مخطط استكشاف الأعطال وإصلاحها

المشكلة	السبب	التصحيح
الخبزانة لا تعمل	انفجار المنصهر أو تعثر قاطع الدائرة.	استبدل المنصهر أو أعد ضبط قاطع الدائرة.
	سلك التيار غير متصل.	قم بتوصيل سلك التيار.
	تم ضبط الترموستات على درجة عالية جدًا.	اضبط منظم الحرارة على درجة حرارة منخفضة من Merco Menu Connect.
درجة حرارة الخزانة مرتفعة للغاية	مفتاح الطاقة الرئيسي مغلق.	قم بتشغيل مفتاح الطاقة الرئيسي.
	تم ضبط الترموستات على درجة عالية جدًا.	اضبط منظم الحرارة على درجة حرارة منخفضة من Merco Menu Connect.
	دوران الهواء ضعيف في الخزانة.	أعد ترتيب المنتج للسماح بدوران الهواء بشكل صحيح.
درجة حرارة الخزانة منخفضة جدًا	مقياس الحرارة الخارجي خارج المعايير.	اتصل بـ Frymaster Authorized Service Provider.
	موزع الهواء خارج الوحدة.	أعد تركيب موزع الهواء.
	صواني المنتج خارج الوحدة.	أعد تركيب صواني المنتج في الوحدة.

رسائل خطأ الاتصال

الشاشة	السبب المحتمل	الإجراء التصحيحي
MOD-ERR1	فقد شريط المؤقت الاتصال بلوحة الإدخال/الإخراج.	اتصل بـ Frymaster Authorized Service Provider الخاص بك.
MOD-ERR2	فقدت لوحة الإدخال/الإخراج الرئيسية الاتصال بلوحة الإدخال/الإخراج التابعة.	اتصل بـ Frymaster Authorized Service Provider الخاص بك.
STANDALONE	لا مشكلة.	رسالة عادية.

رسائل خطأ السخان/المزدوج الحراري

إذا تم عرض أي من رسائل الخطأ أدناه، فاتصل بـ Frymaster Authorized Service Provider. سيؤدي إيقاف تشغيل الوحدة وإيقافها إلى مسح جميع شاشات أخطاء المزدوج الحراري.

الشاشة	السبب المحتمل	الإجراء التصحيحي
ErU1	تم تقصير السخان العلوي/المزدوج الحراري.	اتصل بـ Frymaster Authorized Service Provider الخاص بك.
ErL1	يتم تقصير السخان السفلي/المزدوج الحراري.	اتصل بـ Frymaster Authorized Service Provider الخاص بك.
ErU2	السخان العلوي/المزدوج الحراري مفتوح.	اتصل بـ Frymaster Authorized Service Provider الخاص بك.
ErL2	السخان السفلي/المزدوج الحراري مفتوح.	اتصل بـ Frymaster Authorized Service Provider الخاص بك.
ErU3	السخان العلوي/المزدوج الحراري أقل من النطاق.	اتصل بـ Frymaster Authorized Service Provider الخاص بك.
ErL3	السخان السفلي/المزدوج الحراري أقل من النطاق.	اتصل بـ Frymaster Authorized Service Provider الخاص بك.
ErU4	السخان العلوي/المزدوج الحراري أعلى من النطاق.	اتصل بـ Frymaster Authorized Service Provider الخاص بك.
ErL4	السخان السفلي/المزدوج الحراري أعلى من النطاق.	اتصل بـ Frymaster Authorized Service Provider الخاص بك.

قصد عن خالية الصفحة هذه تركت

MERCO
8700 LINE AVENUE, SHREVEPORT, LA 71106-6800

MERCO SALES: 800.221.4583
MERCO SERVICE: 877.392.7770
WWW.MERCOPRODUCTS.COM



نخدمك بجودة عند الطلب

WWW.WELBILT.COM



تحرص Welbilt على تزويد أشهر الطهاة على مستوى العالم وأهم مشغلي سلاسل الإمداد أو أهم الشركات المستقلة المتنامية بأكثر المعدات والحلول تطوراً في المجال. إن تصميماتنا المبتكرة وأساليبنا المرنة في التصنيع معززة بالمعرفة الغنية ورؤى المشغّلين المتعمقة وخبرات الطهي الواسعة. كما أن جميع منتجاتنا مدعومة بنظام KitchenCare®، وهو النظام الخاص بخدمة العملاء بعد التسويق وإصلاح الأجزاء وصيانتها.

MERRYCHEF®
MULTIPLEX®

MERCO®

KOLPAK®
LINCOLN®

FRYMASTER®
GARLAND®

DELFIELD®
FITKITCHEN™

CLEVELAND®
CONVOTHERM®